

OBJET Quadrilatère Océan
 CRAC 2016

1. CONTEXTE ET PROGRAMME DE L'OPERATION

Le Conseil municipal de la Ville de Saint-Denis a, par Délibération du 28 avril 2012j désigné le Groupement ICADE PROMOTION/ SODIAC en tant que concessionnaire du Quadrilatère Océan.

Conformément à l'article 21 du traité de concession approuvé par en Conseil municipal du 28 avril 2012, signé le 30 mai 2012 (reçu en Préfecture le 4 juin 2012), le concessionnaire transmet à la collectivité le Compte rendu annuel au Concédant (CRAC) faisant état de l'avancement de l'opération et de l'évolution du bilan financier correspondant.

Objectifs de l'opération

Les objectifs du projet sont de :

- renouveler le tissu urbain,
- créer un nouveau pôle urbain d'envergure régionale, dans la continuité du centre ancien,
- requalifier les espaces publics et en faire un traitement novateur,
- recomposer la façade de la Ville sur l'océan.

Cette opération de reconquête du Centre-Ville vise à l'aménagement et à l'équipement de terrains en vue de la réalisation d'un programme mixte à usage de commerces, bureau, logements, hôtel, parkings, ainsi que des équipements et espaces publics.

Programme prévisionnel des constructions

Le dernier programme prévisionnel général des constructions est le suivant :

- logements : 37 193 m² (soit 613 logements dont 144 LLTS, 260 LLS, 18 PLSA, 191 libres),
- commerces : 17 551 m²,
- bureaux : 5 433 m²,
- hôtel : 3 977 m²,
- crèche : 893 m²,
- espace de loisirs : 299 m²,
- parking de 1 560 places dont 785 publiques.

Programme des équipements publics

- Mail piéton dans le prolongement de la rue Félix Guyon entre la rue Ha-Sam et le boulevard Lancastel, débouchant sur la place haute avec une percée visuelle sur l'océan.

Ce prolongement s'inscrira en cohérence avec les proportions de l'axe Félix Guyon existant et s'alignera au minimum avec les îlots connexes C1 et C2. Cet axe s'élargit sur la rue Ha-Sam et forme une placette.

- Mail piéton entre la rue Maréchal Leclerc et le boulevard Lancastel face au bâtiment historique accueillant le Petit Marché.
- Place urbaine au cœur du Quadrilatère au croisement des axes Félix Guyon et Petit Marché.
- Voie intérieure permettant la jonction entre la rue Ha-Sam et le boulevard Lancastel.
- Passerelle piétonne de franchissement du boulevard Lancastel.
- Place au droit de la passerelle.
- Réseaux VRD nécessaires à l'opération d'aménagement et reprise des voiries existantes sur le pourtour du Quadrilatère liée aux travaux de réseaux.
- Parking public de 785 places environ.

2. BILAN PREVISIONNEL DE L'OPERATION

Par rapport au CRAC 2015 validé, le CRAC 2016 présente un bilan financier prévisionnel de l'opération en augmentation de 2,13 %.

Les dépenses et recettes de l'opération s'équilibrent à 88 209 090 € HT.

Au total, le montant des dépenses réalisées dans le cadre de la concession au 31 décembre 2016 s'élève à 2 686 371 € HT.

Aucune recette n'a été constatée sur l'opération au 31 décembre 2016.

La trésorerie de l'opération est négative au 31 décembre 2016 de 2 913 662 €, les dépenses d'études ne faisant pas l'objet d'un financement spécifique.

OBJET Quadrilatère Océan
 CRAC 2016

LE CONSEIL MUNICIPAL

Vu la Loi n° 82-213 du 2 mars 1982 relative aux droits et libertés des Communes, Départements et Régions, modifiée ;

Vu le Code Général des Collectivités Territoriales ;

Vu le Code de l'Urbanisme, notamment les articles L. 300-4, R. 300-4 et suivants ;

Vu la Délibération n° 12/2-10 du Conseil Municipal en séance du 28 avril 2012 portant sur la désignation du groupement ICADE PROMOTION/ SODIAC en tant que concessionnaire du « Quadrilatère Océan » ;

Vu le traité de concession d'aménagement conclu le 30 mai 2012 et notifié le 13 juin 2012 ;

Vu la Délibération n° 12/5-04 du Conseil Municipal en séance du 29 septembre 2012 autorisant le concessionnaire à organiser la procédure et le suivi en vue de la Déclaration d'Utilité Publique de l'opération d'aménagement « Quadrilatère Océan » ;

Vu la Délibération n° 12/6-26 du Conseil Municipal en séance du samedi 17 novembre 2012 autorisant la prise de participation de la SODIAC à hauteur de 49% dans la SAS « Océan Aménagement » dont l'objet social sera principalement réservé à l'exécution de la concession d'aménagement « Quadrilatère Océan » ;

Vu la Délibération n° 12/7-12 du Conseil Municipal en séance du samedi 15 décembre 2012 approuvant les modalités de concertation relatives à la présentation des investissements routiers de l'opération ;

Vu la Délibération n° 13/1-08 du Conseil Municipal en séance du 23 février 2013 approuvant l'avenant n° 1 au traité de concession relatif à la substitution de la Société par Actions Simplifiée OCEAN AMENAGEMENT au groupement ICADE PROMOTION/ SODIAC dans l'ensemble de ses droits et obligations au titre du traité de concession signé le 30 mai 2012 ;

Vu la Délibération n° 13/3-24 du Conseil Municipal en séance du samedi 29 juin 2013 approuvant le bilan de la concertation sur la création de voirie jugée satisfaisante ;

Vu la Délibération n° 13/6-01 du Conseil Municipal en séance du 23 novembre 2013 approuvant l'avenant n° 2 au traité de concession relatif à la modification du programme du quadrilatère Océan ;

3. AVANCEMENT DE L'OPERATION EN 2016

En 2016, suite à l'accord de principe obtenu en 2015 avec les services de l'Etat sur un nouveau programme, les études (phases esquisses architecturales, avant-projet sommaire, permis de construire) se sont poursuivies en prenant en compte les évolutions suivantes :

- une nouvelle localisation du programme de bureaux-crèche dans l'îlot nord et celle d'un programme de logements à l'angle de la rue Maréchal Leclerc et du boulevard Jawaharlal Nehru pour favoriser la commercialité du projet d'ensemble ;
- l'épannelage et la volumétrie des bâtiments de logements pour créer une diversité de formes urbaines à l'échelle de l'opération ;
- la création de halls de logements supplémentaires pour créer des adresses directement au niveau de la rue ;
- la création d'un bâtiment de logements au cœur de l'îlot nord permettant de réaliser 3 jardins distincts ;
- une diminution de la densité de logements notamment dans l'îlot nord pour créer des unités de gestion cohérentes ;
- une modification du fonctionnement de la sortie du parking au niveau de la tour pour optimiser la répartition des flux et améliorer l'assise urbaine de la tour sur la parcelle.

Ces modifications apportées au programme général d'aménagement pour répondre aux demandes de la Préfecture et de l'Architecte des Bâtiments de France ont été formalisées dans le cadre d'un avenant n° 3 au traité de concession approuvé par le conseil municipal du 17 décembre 2016.

Le dépôt des douze dossiers de demande de permis de construire a eu lieu le 30 novembre 2016

L'année 2016 a été marquée également par la réalisation d'un diagnostic d'archéologie préventive sur le site du quadrilatère par l'INRAP de fin septembre à début octobre 2016.

4. PERSPECTIVES DE L'OPERATION

L'année 2017 sera notamment marquée par :

- la poursuite des études (avant-projet définitif) ;
- la décision favorable de la commission CDAC ;
- la délivrance des permis de construire ;
- le dépôt du dossier de financement FRAFU auprès de la DEAL.

Les dépenses prévisionnelles sont estimées pour l'année 2017 à 1 489 671 € HT.

Il n'est pas prévu de recettes sur l'opération en 2017

En termes de prévisionnel financier sur les années futures le CRAC 2016 prévoit :

- le premier versement des participations de la ville à l'opération à hauteur 3 758 977 € HT soit 4 078 490 € TTC à la date d'acquisition définitive du terrain d'assiette de l'opération soit au 4^{ème} trimestre de l'exercice 2018.
- le premier versement des paiements pour l'acquisition des parkings publics à partir de l'exercice 2018 pour un montant de 5 970 978 € HT soit 6 478 511.13 € TTC.

Le concessionnaire procédera à l'acquisition du foncier auprès de la Ville, sous réserve de la réalisation de l'ensemble des conditions suspensives visées à l'article 4.1 du traité de concession. Celle-ci est prévue en 2018 sur le prévisionnel financier pour un montant de 23 000 000 € HT soit 24 955 000 € TTC.

Au vu des informations qui précèdent, je vous demande :

- d'approuver le Compte Rendu Annuel au Concédant au 31 décembre 2016 de l'opération « Quadrilatère Océan » ;
- d'approuver le bilan financier prévisionnel de l'opération qui s'établit à 88 209 090 € HT ;
- d'approuver les dépenses réalisées en 2016 ;
- de valider les objectifs opérationnels et les dépenses correspondantes ;
- de m'autoriser à signer les actes et tous documents y afférents.

Vu la Délibération n° 13/7-01 du Conseil Municipal en séance du 16 décembre 2013 fixant les modalités de mise à disposition du public du projet de modification n° 3 du PLU ;

Vu la Délibération n° 14/8-12 du Conseil Municipal en séance du 13 décembre 2014 portant sur l'approbation du CRAC 2012 ;

Vu la Délibération n° 14/8-12 du Conseil Municipal en séance du 13 décembre 2014 portant sur l'approbation du CRAC 2013 ;

Vu la Délibération n° 16/1-08 du Conseil Municipal en séance du 2 mars 2016 portant sur l'approbation du CRAC 2014 ;

Vu la Délibération n° 16/1-08 du Conseil Municipal en séance du 17 septembre 2016 portant sur l'approbation du CRAC 2015 ;

Vu la Délibération n° 16/7-03 du Conseil Municipal en séance du 17 décembre 2016 approuvant l'avenant n° 3 au traité de concession relatif aux modifications apportées au programme général de l'opération d'aménagement ;

Vu le RAPPORT N°18/1-029 du MAIRE ;

Vu le rapport présenté par Madame ORPHÉ Monique au nom des commissions « Affaire Générale / Entreprise Municipale » et « Aménagement / Développement Durable » ;

Sur l'avis favorable des dites commissions ;

**APRES EN AVOIR DELIBERE
A L'UNANIMITE DES VOTANTS**

ARTICLE 1

Approuve le CRAC 2016 du Quadrilatère Océan, notamment les éléments suivants :

- le bilan financier prévisionnel qui s'établit en dépenses et en recettes à 88 209 090 € HT ;
- les dépenses réalisées en 2016 ;
- les objectifs opérationnels et les dépenses correspondantes.

ARTICLE 2

Autorise le Maire à signer tous documents relatifs à cette affaire.

Accusé de réception en préfecture
974-219740115-20180223-181029-DE
Date de télétransmission : 05/03/2018
Date de réception préfecture : 05/03/2018

Signé électroniquement par :
Le Maire
02/03/2018

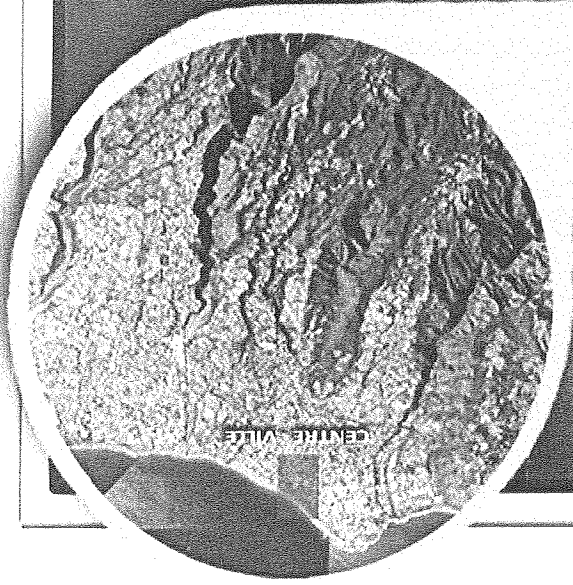


Gilbert ANNETTE

Quadrilatère De L'Espace Océan



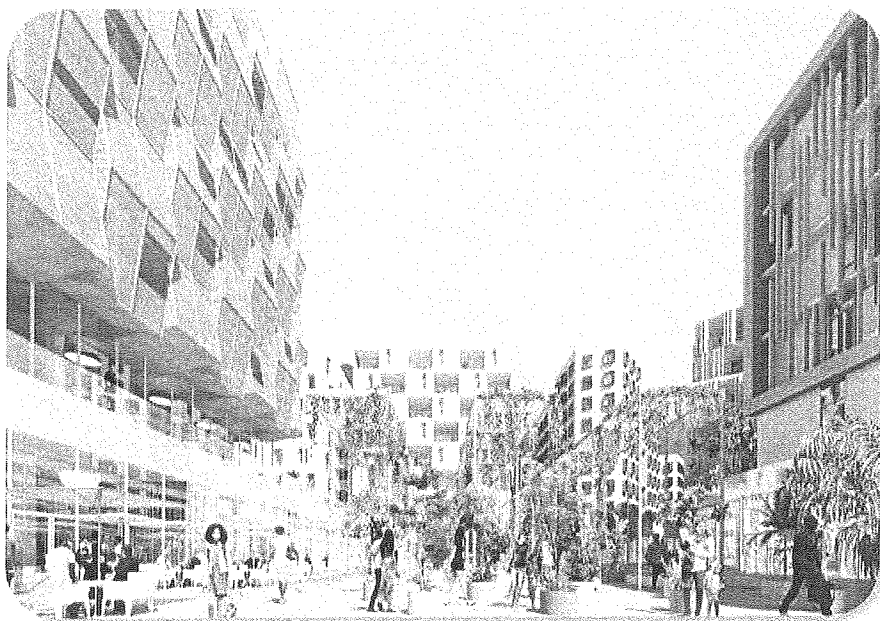
Signé électroniquement par :
le Maire
02/03/2018
M. ANNETTE



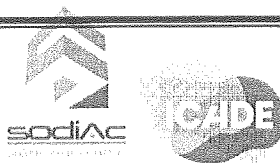


C.R.A.C. AU 31.12.2016

CONCESSION D'AMENAGEMENT POUR LE QUADRILATERE OCEAN



SEPTEMBRE
2017



SOMMAIRE

PREAMBULE	3
1 - PRESENTATION DE L'OPERATION	4
1.1 RAPPEL DES DONNEES ADMINISTRATIVES ET CONTRACTUELLES.....	4
1.2 LE PROJET D'AMENAGEMENT	6
2 - ETAT D'AVANCEMENT DE LA CONCESSION AU 31/12/2016 ..	11
2.1 ETUDES ET PROCEDURES REGLEMENTAIRES A FIN 2016	11
2.2 HONORAIRES DE COMMUNICATION / PLAN DE COMMUNICATION	22
2.3 AUTRES DEPENSES A FIN 2016	25
2.4 SAS OCEAN AMENAGEMENT	26
2.5 MAITRISE FONCIERE FIN 2016	27
3 - PERSPECTIVES 2017	27
4 - LES DEPENSES DE L'OPERATION AU 31/12/2016	29
4.1 LES DEPENSES REALISEES (FACTUREES) AU 31/12/2016	29
4.2 LES DEPENSES PREVISIONNELLES POUR L'ANNEE 2017	34
5 - LES RECETTES DE L'OPERATION AU 31/12/2016	35
5.1 LES RECETTES REALISEES AU 31/12/2016	35
5.2 LES RECETTES PREVISIONNELLES POUR 2017	35
6 - LA TRESORERIE DE L'OPERATION AU 31/12/2016	35
7 - BILAN FINANCIER PREVISIONNEL / PLAN PREVISIONNEL DE TRESORERIE	36
8 - ANNEXES	38

Annexe 1 : Etat des acquisitions réalisées au 31/12/2016

Annexe 2 : Etat des cessions réalisées au 31/12/2016

Annexe 3 : Récapitulatif des engagements au 31/12/2016

Annexe 4 : Récapitulatif des factures au 31/12/2016

PREAMBULE

Le présent compte-rendu annuel d'activité concerne la concession d'aménagement dénommée « Quadrilatère Océan » située sur le territoire de la Ville de Saint-Denis sur une unité foncière de 2,9 hectares.

Ce rapport vise à présenter au concédant, la Ville de Saint-Denis, une description de l'avancement de l'opération, sur les plans physique et financier pour lui donner les moyens de suivre, en toute transparence, le déroulement de l'opération et lui permettre de décider, le cas échéant, des mesures à prendre pour en maîtriser l'évolution.

Le Traité de concession d'Aménagement a été signé à Saint-Denis de la Réunion entre la Ville de Saint-Denis et le groupement SODIAC / ICADE PROMOTION le 30 mai 2012 et reçu en Préfecture de la Réunion le 04 juin 2012 ; il a été notifié au groupement suivant correspondance de la Ville de Saint-Denis en date du 11 juin 2012, reçue le 13 juin 2012.

1 - PRESENTATION DE L'OPERATION

1.1 RAPPEL DES DONNEES ADMINISTRATIVES ET CONTRACTUELLES

• DECISIONS DE LA COLLECTIVITE INTERVENUES CONCERNANT L'OPERATION

• TRAITE DE CONCESSION D'AMENAGEMENT

- Délibération du conseil municipal de la ville de Saint-Denis lors de la séance du **samedi 28 avril 2012** : désignation du groupement ICADE PROMOTION/SODIAC en tant que concessionnaire du « Quadrilatère Océan » et autorisation donnée au Maire pour la signature du traité.
- Traité de concession d'aménagement signé le **30 mai 2012**, reçu le 04 juin 2012 en Préfecture de la Réunion, notifié au groupement ICADE PROMOTION/SODIAC suivant correspondance en date du 11 juin 2012 et reçu le **13 juin 2012**.

Durée du traité de concession (article 4.3) : 10 ans à compter de la date de sa notification au concessionnaire.

• DELIBERATIONS DE LA VILLE DE SAINT-DENIS

- Délibération du conseil municipal de la ville de Saint-Denis lors de la séance du **samedi 29 septembre 2012** :
 - Autorisant le concessionnaire à organiser la procédure et le suivi en vue de la Déclaration d'Utilité Publique de l'opération d'aménagement « Quadrilatère Océan » et le cas échéant mener la procédure jusqu'à l'expropriation des terrains concernés,
 - Désignant le concessionnaire en tant que bénéficiaire désigné par le Préfet de la DUP.
- Délibération du conseil municipal de la ville de Saint-Denis lors de la séance du **samedi 17 novembre 2012** autorisant la prise de participation de la SODIAC à hauteur de 49% dans la SAS « Océan Aménagement » dont l'objet social sera principalement réservé à l'exécution de la concession d'aménagement « Quadrilatère Océan ».
- Délibération du conseil municipal de la ville de Saint-Denis lors de la séance du **samedi 15 décembre 2012** approuvant les modalités de concertation avec la population relative à la présentation des investissements routiers de l'opération ; les objectifs et les modalités de la concertation ont été définis comme suit :
 - panneaux d'exposition relatifs à la présentation des investissements routiers de l'opération « Espace Océan » ;
 - Mise à disposition d'un dossier de présentation et d'un registre en l'Hôtel de Ville ;
 - Mise à disposition d'informations sur le site web de la Ville.
- Délibération du conseil municipal de la ville de Saint-Denis lors de la séance du **23 février 2013** approuvant l'avenant n°1 au traité de concession relatif à la substitution de la Société par

Actions Simplifiée OCEAN AMENAGEMENT au groupement SODIAC/ICADE PROMOTION dans l'ensemble de ses droits et obligations au titre du traité de concession signé le 30 mai 2012 ; cette société, constituée entre la SODIAC à hauteur de 49 % dans le capital et ICADE PROMOTION à hauteur de 51 % dans le capital social sera chargée de l'exécution du traité de concession d'aménagement.

- Délibération du conseil municipal de la ville de Saint-Denis lors de la séance du samedi **29 juin 2013** : approbation du bilan de la concertation sur la création, de voirie jugée satisfaisante ; le public a eu accès par différents supports aux informations relatives aux investissements routiers de l'Espace Océan et aucune objection n'a été émise.
- Délibérations du conseil municipal de la Ville de Saint Denis lors de la séance du **26 octobre 2013** : approbation du dépôt des PC sur la base du programme d'aménagement actualisée, approbation de la réunion révision générale du PLU.
- Délibération du conseil municipal de la ville de Saint-Denis lors de la séance du **23 novembre 2013** : approbation de l'avenant n°2 au traité de concession ayant pour objet de contractualiser les modifications que le concessionnaire et le concédant ont décidé d'apporter au programme du quadrilatère Océan en raison de contraintes sismiques, cycloniques et de la RTAA DOM ; dans le cadre de ces modifications, les annexes n° 2, 3, 5 et 6 du traité initial et respectivement relatives au :
 - Plan de masse de composition urbaine/principes fondamentaux de l'opération - Annexe 2
 - Programme prévisionnel général des constructions - Annexe 3
 - Bilan prévisionnel de l'opération échelonné dans le temps –Annexe 5
 - Planning prévisionnel de l'opération – Annexe 6
- Délibération du conseil municipal de la Ville de Saint Denis lors de la séance de **décembre 2013** : lancement de la procédure de modification simplifiée du PLU.
- Délibération du conseil municipal de la Ville de Saint-Denis du **13 décembre 2014** : approbation du CRAC 2012.
- Délibération du conseil municipal de la Ville de Saint-Denis du **13 décembre 2014** : approbation du CRAC 2013.
- Délibération du conseil municipal de la Ville de Saint-Denis du **02 mars 2016** : approbation du CRAC 2014.
- Délibération du conseil municipal de la Ville de Saint-Denis du 17 septembre 2016 : approbation du CRAC 2015
- Délibération du conseil municipal de la Ville de Saint Denis du **17 décembre 2016** : approbation de l'avenant n°3 au traité de concession ayant pour objet de contractualiser les modifications apportées au programme général de l'opération d'aménagement du Quadrilatère Océan relatives aux demandes imprévues initialement, que la Préfecture et l'Architecte des Bâtiments de France avaient exprimées suite au dépôt, de l'étude d'impact et des demandes de Permis de Construire de l'opération.

Les principales évolutions ont porté sur les points suivants :

- Une nouvelle localisation du programme de bureaux-crèche dans l'îlot nord et celle d'un programme de logements à l'angle de la rue Maréchal Leclerc et du Boulevard Nehru
- L'épannelage et la volumétrie des bâtiments de logements
- La création de halls de logements supplémentaires
- La création d'un bâtiment de logements au cœur d'îlot nord

- Une diminution de la densité de logements dans l'îlot nord
- Une modification du fonctionnement de la sortie du parking au niveau de la tour

DELIBERATIONS AUTRES COLLECTIVITES

- Délibération du conseil communautaire de la ville de la CINOR lors de la séance du **27 septembre 2012** autorisant la prise de participation de la SODIAC à hauteur de 49% dans la SAS « Océan Aménagement » dont l'objet social sera principalement réservé à l'exécution de la concession d'aménagement « Quadrilatère Océan » dont le capital est fixé à 10 000 €.
- Délibération de la Région Réunion lors de la séance plénière du **16 novembre 2012** autorisant la prise de participation de la SODIAC à hauteur de 49% dans la SAS « Océan Aménagement » dont l'objet social sera principalement réservé à l'exécution de la concession d'aménagement « Quadrilatère Océan ».

1.2 LE PROJET D'AMENAGEMENT

1.2.1 OBJET DE LA CONCESSION

Le projet « Quadrilatère Océan » a pour ambition le développement d'un « morceau de ville » dans le prolongement du carré historique existant, de prolonger la rue Félix Guyon jusqu'à la mer, d'ouvrir la ville sur le littoral, et, ainsi de construire la ville durable de demain. Ce projet permet de répondre à plusieurs intentions affichées par la commune dans les invariants du dossier de consultation des entreprises et travaillées par le concessionnaire dans son offre et qui sont :

- L'insertion de ce nouveau quartier dans la ville existante, garantie par l'ouverture des franges du projet sur les rues qui le bordent, en offrant des rez-de-chaussées animés (comportant des vitrines et des accès aux logements et aux commerces), et des espaces publics dans la continuité des axes existants.
- L'identification de ce nouveau quartier : un signal horizontal sur le front de mer affirme la volonté de lien entre le centre-ville et la mer et un signal vertical marque le centre-ville commerçant sur la rue du Maréchal Leclerc.
- L'inscription du projet dans le long terme et l'anticipation de la mutation progressive du quartier, notamment de la cité Ah Soune et de la gare routière. Ainsi ce projet pourra évoluer pour s'adapter au développement de « l'Espace Océan 2 ».

1.2.2 PLAN MASSE DE COMPOSITION URBAINE/PRINCIPES FONDAMENTAUX (ANNEXE 2 AU TRAITE)

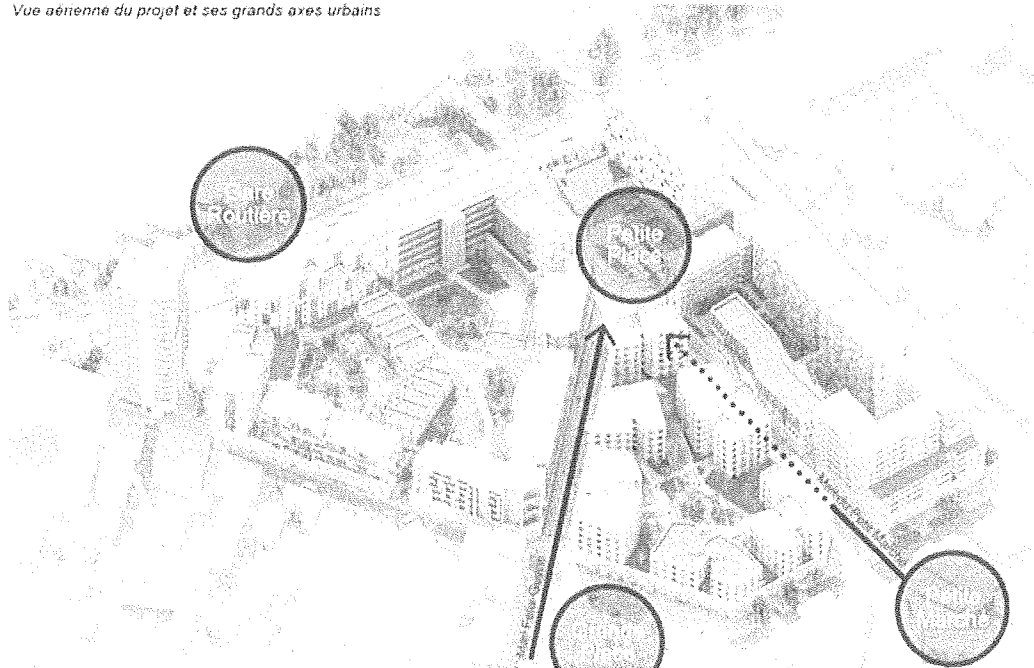
Le concessionnaire s'engage à respecter tous les principes structurants du projet présenté. Naturellement, les détails de ce projet seront définis en relation avec les services de la ville de Saint-Denis, notamment dans le cadre des études à mener pour l'obtention des autorisations administratives nécessaires à sa réalisation.

La faisabilité du prolongement de l'estacade en bord de mer sera étudiée dans le cadre des études à venir.

Enfin, l'emprise/volume de la salle de loisirs prévu au programme prévisionnel général des constructions pourront être mis à disposition de la commune dans le cadre d'un bail dont le loyer et les charges seront calculés en fonction du prix du marché. Dans l'hypothèse où la Commune choisirait d'utiliser la salle de loisirs pour une activité à but non lucratif, le loyer pourrait être nul et la participation aux charges minorée.

Rappel : Plan masse de composition urbaine approuvé en décembre 2016 :

Vue aérienne du projet et ses grands axes urbains



Le plan de masse de composition urbaine et les principes fondamentaux de l'opération ont été modifiés suivant l'avenant n°2 au traité de concession approuvé par le Conseil Municipal du 23 novembre 2013 puis suivant l'avenant n°3 au traité de concession approuvé par le Conseil Municipal du 17 décembre 2016. Ce dernier avenant avait pour objet de formaliser les modifications à apporter au programme général d'aménagement pour prendre en compte les demandes de la Préfecture et de l'Architecte des Bâtiments de France.

Rappel des principes fondamentaux approuvés en décembre 2016 :

Le projet est défini par un certain nombre de principes fondamentaux qui doivent être réalisés dans le cadre de l'exécution du traité de concession :

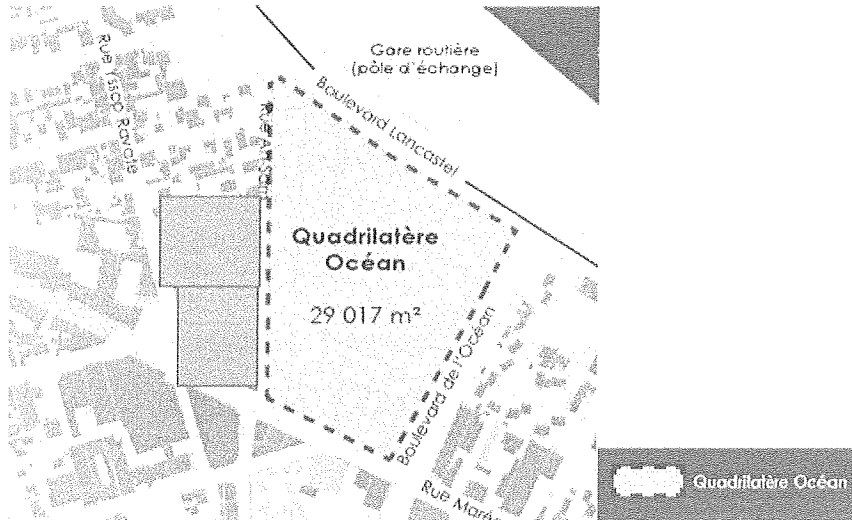
- Des espaces publics
 - Le prolongement de l'axe Félix Guyon jusqu'à l'océan (et son élargissement sur la rue Ha Sam et le bd Lancastel)
 - Un nouvel axe piéton reliant le Petit Marché à l'océan
 - Une place publique au croisement des deux mails piétons
 - Une passerelle au-dessus du boulevard Lancastel, liée à la gare routière si celle-ci est maintenue sur le front de mer
- Des signaux architecturaux
 - Un signal horizontal sur le front de mer constitué par le franchissement du boulevard Lancastel par la passerelle
 - Un signal vertical sur la rue Maréchal Leclerc, constitué par l'immeuble de logements (en remplacement de l'immeuble de bureaux qui est désormais positionné sur la façade du bd Lancastel)
 - Un signal vertical sur le boulevard Lancastel, constitué par la tour de logement
- Un plan de merchandising indiquant une seule grande surface alimentaire sous le grand îlot nord comprenant deux entrées au minimum et permettant de le rendre traversant
- Un accès dédié aux camions de livraisons, avec une aire de livraison enterrée située en sous-sol au niveau -2
- Les constructions du programme général seront implantées en limite de propriété sur le boulevard de Lancastel, le boulevard Jawaharlal Nehru (anciennement boulevard de l'Océan) et la rue Maréchal Leclerc.

Il est précisé que les voiries, trottoirs et aménagements publics à réaliser au-delà de l'alignement des constructions du programme général seront réalisés par le concédant avant l'achèvement des travaux du programme général des constructions

Les travaux à réaliser par le concédant seront exécutés selon un calendrier et un phasage à convenir entre le concessionnaire et le concédant. Ce calendrier devra être compatible avec les contraintes opérationnelles et techniques des chantiers du concessionnaire, des constructeurs pour le programme général des constructions et du concédant.

Précisions sur le projet que le concessionnaire propose de développer dans le cadre de la concession d'aménagement sur le périmètre du quadrilatère océan :

1.2.3 LE PERIMETRE DE LA CONCESSION



1.2.4 LE PROGRAMME DES EQUIPEMENTS PUBLICS (ANNEXE 4 DE L'AVENANT 3 AU TRAITE)

Rappel :

- Mail piétons dans le prolongement de la rue Félix Guyon entre la rue Ha Sam et le boulevard Lancastel, débouchant sur la place haute avec une percée visuelle sur l'océan. Ce prolongement s'inscrit en cohérence avec les proportions de l'axe Félix Guyon existant et s'alignera au minimum avec les ilots connexes C1 et C2. Cet axe s'élargit sur la rue Ha Sam et forme une petite placette.
- Mail piétons entre la rue Maréchal Leclerc et le boulevard Lancastel face au bâtiment historique accueillant aujourd'hui le Petit Marché,
- place urbaine au cœur du quadrilatère au croisement des axes Félix Guyon et Petit Marché.
- Voie intérieure permettant de faire la jonction entre la rue Ha Sam et le boulevard Lancastel,
- Passerelle piétonne permettant le franchissement du boulevard Lancastel.
- Place au droit de la passerelle,
- Réseaux VRD nécessaires à l'opération d'aménagement (eaux pluviales, eau potable et défense incendie, eaux usées, téléphone, électricité, éclairage public et SWAC) et reprise des voiries existantes sur le pourtour du quadrilatère liée aux travaux de réseaux (rue Maréchal Leclerc et boulevard Jawaharlal Nehru),
- Parking public de 785 places environ

1.2.5 LE PROGRAMME PREVISIONNEL GENERAL DES CONSTRUCTIONS (ANNEXE 3 AU TRAITE)

Suivant délibération du conseil municipal de la ville de Saint-Denis lors de la séance du 17 décembre 2016 relative à l'approbation de l'avenant n°3 au traité de concession ayant pour objet de contractualiser les modifications que le concessionnaire et le concédant ont décidé d'apporter au programme du quadrilatère Océan en raison des demandes imprévues et non déterminables initialement, que la Préfecture et l'Architecte des Bâtiments de France ont exprimées suite au dépôt, le 18 février 2014, de l'étude d'impact et des demandes de Permis de Construire de l'opération..

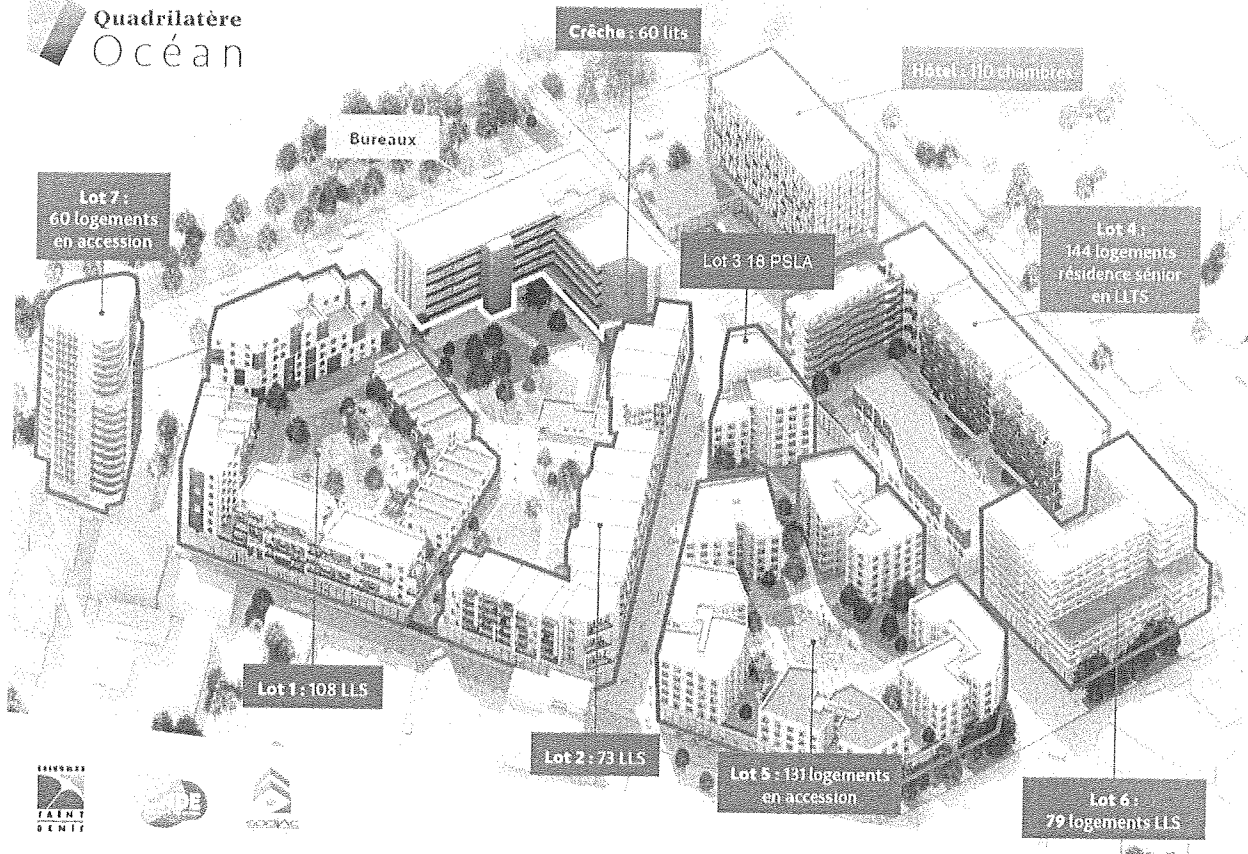
Rappel : Programme prévisionnel général des constructions modifié, approuvé par le Conseil Municipal du 17 décembre 2016 :

	Conformément aux termes du traité de concession, la SHON est convertie en surface de Plancher (SP) SP prévisionnelle en m ² (traité initial)	SP Prévisionnelle m ² (Avenant 3)
Logements	48 299	36 452
Commerces	15 470	17 585
Bureaux	4 860	4 533
Hôtel	4 140	3 918
Crèche	450	893
Espace Loisir	701	299
Total prévisionnel	73 920	63 680

Avenant 3 : environ 613 logements selon la répartition prévisionnelle ci-après :

Locatif social (LLS)	260
Locatif très social (RPA)	144
Locatif aidé (PSLA)	18
Logement Libre	191
Total Logements	613

Avenant 3 : environ 785 places de stationnement affectées principalement aux logements et 785 places cédées à la Ville



2 - ETAT D'AVANCEMENT DE LA CONCESSION AU 31/12/2016

2.1 ETUDES ET PROCEDURES REGLEMENTAIRES A FIN 2016

Etat d'avancement des études et des procédures réglementaires à fin 2016 :

Permis de Construire

Le dépôt des 12 permis de construire a eu lieu le 30 novembre 2016 auprès du service urbanisme de la Ville de Saint Denis.

La Ville a adressé aux dépositaires des Permis de Construire des courriers à date d'édition du 22 décembre 2016 pour le lot aménagement, lot 1,2,3,4,5,6,7, crèche, bureaux, hôtel et le 16 décembre pour le lot commerce.

Ces courriers indiquaient que des pièces et informations manquantes ont été constatées et listées aux différents dossiers de Permis de Construire et qu'elles devront être déposées dans un délai de 3 mois à réception des courriers.

L'instruction des Permis de Construire se poursuivra en 2017.

DIAGNOSTIC ARCHEOLOGIE PREVENTIVE

Concernant par ailleurs le diagnostic d'archéologie préventive qui a fait l'objet d'un arrêté préfectoral n°2388 en date du 10 décembre 2013, une convention a été signée entre la Ville et l'INRAP le 14 septembre 2016 pour permettre la réalisation de ce diagnostic et les sondages sur le terrain. La Ville a libéré l'emprise foncière du Quadrilatère courant octobre pour permettre la réalisation des études de fouilles.

PROCEDURE DE MODIFICATION SIMPLIFIEE N°7

La procédure de modification simplifiée n°7 du PLU initiée par la Ville en février 2017 pour permettre la mise en œuvre du projet conformément aux permis de construire sera poursuivi jusqu'en juin 2017.

2.1.1 HONORAIRES TIERS

Etudes et procédures réglementaires : état des engagements pour les « honoraires tiers » à fin 2016 :

- **Equipe de maîtrise d'œuvre Aménagement** réunissant les compétences en architecture, ingénierie structure, ingénierie fluides et courants, coordination SSI, ingénierie VRD, paysage, environnement, acoustique :

Marché passé conformément à l'article 33.I.2° du décret 2005-1742 du 31/12/2005 pris en application de l'ordonnance 2005-649 du 06/06/2005.

La notification du traité de concession étant intervenue le 13 juin 2012, l'avis d'appel public à la concurrence a été adressé à la publication (JOUE, Quotidien et JIR) le 20 juin 2012.

- **Marché attribué et signé le 29 novembre 2012 avec le groupement ARCOBA (BET généraliste) / PCA (architecture) qui a présenté l'offre économiquement la plus avantageuse pour un montant prévisionnel de 2 539 532 € HT sur la base d'un coût prévisionnel des travaux de 36 000 000 € HT ; en 2013, les frais de déplacement de la maîtrise d'œuvre ont été engagés à hauteur de 36 212,46 € HT (déplacements PCA) + 4 004,38 € HT pour le sous-traitant CSD FACES HT ; en 2014 les frais engagés concernent le déplacement de la maîtrise d'œuvre PCA pour un montant de 5 991,68 € HT ; en 2015, les frais engagés concernent le paysagiste BASE pour un montant de 23 146,20 € HT. Pour information, en 2016, les frais engagés concernant le déplacement de la maîtrise d'œuvre s'élèvent à 5 257,63 € HT pour PCA et à 2 815,23 € HT pour CSD FACES et concernent des déplacements effectués dans le cadre de la reprise des études (ref tableau ci-dessous).**

NB : le BET ARCOBA a rejoint le groupe ARTELIA en avril 2013.

- **PCA : (lettre de commande du 17 juin 2014) :**
 - Réalisation de perspectives supplémentaires pour la Ville (présentation lors du conseil municipal de fin 2013).
 - Montant de la commande :
 - 6 000 € HT (2* 3 000 € HT).
- **PCA : (lettre de commande 2014) :**
 - Etudes complémentaires réalisées en 2014 avec dossier de présentation pour les réunions avec la Préfecture et l'ABF.
 - Montant de la commande :
 - 9 400 € HT.
- **L'Atelier d'Architectes : (lettre de commande 2015) :**
 - Etude complémentaire programmation spatiale analyse des remarques des différents intervenants - Ville - Etat - ABF /étude de programmation spatiale /déplacement métropole)
Montant de la commande :
 - 28 300 € HT.

2.1.1.1 HONORAIRES TIERS : REPRISES DES ETUDES

2.1.1.1.1 Reprise des études : Dépenses de maîtrise d'œuvre engagées en 2016

Une ligne budgétaire pour la reprise des études complètes de toute la programmation de l'ESPACE OCEAN a été validé à l'avenant 3 du traité de concession représentant 1.6 M € HT

Le groupement ICADE / SODIAC a délivré 3 ordres de service pour chacun des programmes pour la reprise des études

Programme AMENAGEMENT (parking, passerelle,...): ordre de service n°1 d'établissement d'un dossier APS et dépôt d'un nouveau PC pour un montant d'honoraires de 232 421.73 € HT

Programme COMMERCES: ordre de service n°1 d'établissement d'un dossier APS et dépôt d'un nouveau PC pour un montant d'honoraires de 88 647.95 € HT

Programme LOGEMENTS, BUREAUX, CRECHE, HOTEL:

- Ordre de service n°1 d'établissement d'une esquisse volumétrique et architecturale pour un montant 197 000€ HT
- Ordre de service n°2 d'établissement d'un dossier APS et dépôt d'un nouveau PC d'un montant de 868 080.01 € HT

D'autre part, en sus des ordres de services émis, des frais de déplacements de la maîtrise d'œuvre ont été engagés en 2016 dans le cadre de la reprise des études:

- soit 5 257,63 € HT pour PCA
- soit 2 815,23 € HT pour CSD FACES

Tableau récapitulatif des ordres de service de reprise des études :

PROGRAMME	Montant
Logements aidés (Lots :1,2,3,4,6)	720 170,40 €
Logements en accession (lots 5 et 7):	126 924,24 €
bureau et crèche :	176 115,12 €
Hôtel	41 870,25 €
Commerces	88 647,95 €
Aménagement	232 421,73 €
TOTAL	1 386 149,69 €

Tableau récapitulatif des frais de déplacements de la maîtrise d'œuvre :

Prestataire	Montant € HT
PCA	5 257,63 €
CSD FACES	2 815,23 €
TOTAL	8 072,86 €

2.1.1.1.2 Reprise des études – autres dépenses engagées en 2016

D'autres dépenses ont été engagées en 2016 pour des tiers dans le cadre du déroulement des études reprises et ne concernant pas la maîtrise d'œuvre sont listées ci-après :

POUR LE PROGRAMME AMENAGEMENT

- **PERFORMANCE PARTNER**
 - o Mission d'étude et de Conseil sur la gestion du parking
Montant de la commande
 - **25 475,00 € HT**
- **ACC-S**
 - o Mission de Mise au Point du Projet Parking et des Accès
Montant de la commande
 - **2 400,00 € HT**
- **RICARD DEMEURE**
 - o Analyse réglementaire sur la nécessité de réaliser une étude d'impact pour le dépôt des PC, sur la réalisation du dossier loi sur l'eau, sur la nécessité de réaliser une étude d'impact et dossier loi sur l'eau sur la passerelle
Montant de la commande
 - **3 126,25 € HT**
 -
- **SOLUTIONS CONSEILS**
 - o Mission d'actualisation et de mise à jour du dossier ESSP de l'opération
Montant de la commande
 - **10 310,00 € HT**
- **ENJEA, Avocat**
 - o Mission d'audit du dossier APS, un audit du dossier PC, un audit de la notice environnementale, et un audit dossier CDAC
Montant de la commande
 - **95 000,00 € HT**

POUR LE PROGRAMME LOGEMENTS BUREAUX CRECHE HOTEL

- **SEGC**
 - o Mission G2 AVP sur Lot 07 (Tour)
Montant de la commande
 - **13 220,00 € HT**

POUR LE PROGRAMME COMMERCE

- **DU RIVAU**
 - o Note de Frais Amélie du Rivau, Voyage 26/04/16 au 01/05/2016'
Montant de la commande
 - **3 530,32 € HT**
- **DU RIVAU**
 - o Mise à Jour Dossier CDAC Selon Facture n° 2661/Adr
Montant de la commande
 - **15 000,00 € HT**

- ACC-S
 - o Actualisation de l'Étude Trafic Réalisée en 2013
Montant de la commande
 - 19 000,00 € HT

Tableau récapitulatif des "AUTRES DEPENSES" de reprise d'études

PROGRAMME	MONTANT € HT
PROGRAMME AMENAGEMENT	
PERFORMANCE PARTNER	25 475,00
ACC-S	2 400,00
ENJEA	95 000,00
RICARD DEMEURE	3 126,25
SOLUTIONS CONSEILS	10 310,00
PROGRAMME LOGEMENT	
SEGC	13 220,00
PROGRAMME COMMERCE	
DU RVAU	3 530,32
DU RVAU	15 000,00
ACC-S	19 000,00
TOTAL	187 061,57

2.1.1.1.3 Récapitulatif des engagements "Honoraires tiers" de reprises des études en 2016

Tableau récapitulatif des engagements de reprise d'études

REPRISE DES ETUDES - 2016	MONTANT € HT
Dépenses de maîtrise d'œuvre : ordre de service	1 386 149,69
Dépenses de maîtrise d'œuvre: frais de déplacements	8 072,86
Autres dépenses	187 061,57
TOTAL	1 581 284,12

Le montant des dépenses réalisées au 31.12.2016 représente 1 382 854€ HT soit 86% du budget provisionné dans le bilan de l'avenant n°3 sur la ligne « reprise d'études ».

2.1.1.2 AUTRES "HONORAIRES TIERS" à fin 2016 hors communication et hors reprise des études

2.1.1.2.1 Autres honoraires tiers à fin 2016 hors communication et hors reprise des études

En 2016

- **Contrôleur Technique et CSPS de l'opération :**
En 2016, les démarches sont engagées par le concessionnaire pour la désignation du contrôleur technique et du CSPS de l'opération d'aménagement. Ces missions seront contractualisées en 2017.
- **Des missions spécifiques ont été ordonnées à Bureau de Contrôle SOCOTEC**
 - o Mission Contrôle Technique Aménagement Parking :
Montant de la commande
 - 5 000€ HT.
 - Atelier Architecte => concerne le PC MAI 2014 (cf. facture)

Pour rappel à fin 2015

- **Etude d'impact : ANTEA (Lettre de commande du 04 Décembre 2012) :**
 - o La mission confiée à ANTEA consiste en :
 - La réalisation du dossier réglementaire d'étude d'impact pour la tenue de l'enquête publique nécessaire aux demandes de Permis de Construire du Programme du Quadrilatère Océan et à l'obtention de ces permis ;
 - o Montant de la commande :
 - 50 500 € HT.
- **Etude trafic et étude de conception sur le parking avec ses accès : CHARRE CONSEILS (Lettre de commande du 04 Décembre 2012) :**
 - o La mission confiée à CHARRE CONSEILS consiste à évaluer l'impact en terme de trafic du projet, à vérifier les conditions d'écoulement des trafics générés et à rédiger un rapport d'études en vue notamment d'être intégré dans le dossier « étude d'impact » nécessaire aux demandes de permis et à l'obtention des permis de construire ;
 - o Montant de la commande :
 - 41 000 € HT.
 - o Frais de déplacement 2013 Charre Conseils en septembre 2013 : 2 578,52 € HT.
- **Dossier Loi sur l'Eau et Assistance à la gestion des Eaux Pluviales de l'opération : ARTELIA - (Lettre de commande du 04 Décembre 2012) :**
 - o La mission confiée comporte deux missions :
 - Elaboration du dossier réglementaire « Loi sur l'Eau » conformément au Code de l'Environnement avec assistance durant la phase d'instruction du dossier (régime d'autorisation ou de déclaration) jusqu'à obtention de l'autorisation ;
 - o Montant de la commande :
 - 21 700 € HT.
- **Dossier Etude de simulation des vents : VS-A (Lettre de commande du 15 Décembre 2012) :**
 - o La mission confiée à VS-A consiste à réaliser en phase APS :

- Une étude des effets du vent sur le confort des usagers dans les espaces publics du Programme du Quadrilatère Océan et à proposer des adaptations pour améliorer le confort,
 - Une pré-étude des effets mécaniques du vent sur les constructions du Programme du Quadrilatère pour donner une estimation des efforts du vent à prendre en compte en phase conception sur les éléments de façade et, le cas échéant, préconiser des modifications à effectuer en façade ;
- Montant de la commande :
 - 8 000 € HT.
- **Etude de Sûreté et de Sécurité Publique : SOLUTIONS (Lettre de commande du 19 juin 2013) :**
 - La mission confiée à SOLUTIONS consiste en la réalisation de l'étude de Sûreté et de Sécurité Publique (diagnostic, analyse du projet au regard des risques de sécurité publique, préconisations) obligatoire pour le projet Quadrilatère Océan ; cette étude a été présentée en sous-commission Sécurité en préfecture le 15 mai 2014 et a fait l'objet d'un avis favorable de ladite sous-commission ; il convient de rappeler que l'obtention de cet avis favorable est nécessaire pour l'obtention des permis de construire du projet ;
 - Montant de la commande :
 - 20 625 € HT.
- **Urbaniste conseil : Atelier CANTAL-DUPART (Lettre de commande du 14 février 2013) :**
 - La mission confiée à CANTAL-DUPART consiste en une assistance du concessionnaire en lien avec la maîtrise d'œuvre tout au long des études de conception jusqu'à l'ordre de service de démarrage des travaux d'aménagement du projet ;
 - Montant de la commande :
 - 124 850 € HT.
- **Etudes géotechniques : SEGC (Lettre de commande du 21 janvier 2013) :**
 - La mission confiée à SEGC est une mission d'investigation géotechnique de type G12 qui doit permettre de :
 - Repérer les carrières existantes et déterminer leur mode de consolidation,
 - Déterminer le ou les systèmes de fondations adaptée(s) aux conditions du site et aux caractéristiques des ouvrages projetés,
 - Connaître les caractéristiques des sols et le dimensionnement des éléments des systèmes retenus (semelles, radier, pieux, ...),
 - Connaître les caractéristiques hydrogéologiques du site, avec le repérage et l'étude des nappes et circulation d'eau de nature à conditionner l'exécution du projet,
 - Repérer les éventuelles traces de pollution rencontrées lors des sondages.
 - Montant de la commande :
 - 92 000 € HT.
- **Complément étude de simulation des vents : VS-A (Lettre de commande du 21 juin 2013) :**
 - La mission confiée à VS-A consiste en l'actualisation de l'étude sur la base du dernier plan masse de composition
 - Montant de la commande :
 - 5 000 € HT.
- **Etudes sismiques : DYNAMIQUE CONCEPT (Lettre de commande du 21 juin 2013) :**

- La mission confiée à DYNAMIQUE CONCEPT consiste à apporter une assistance au maître d'ouvrage en matière de sismiques afin de définir le cadre réglementaire qui s'applique à l'opération et d'apporter également des conseils à la maîtrise d'œuvre dans l'application du corpus réglementaire « Euro codes » et particulièrement EC8 dans la phase de mise au point du projet (PM : la maîtrise d'œuvre notamment le bureau d'études structure ARCOBA a prévu de confier en parallèle une mission de conseil à DYNAMIQUE CONCEPT pour définir les données à prendre en compte dans le cadre des calculs à réaliser pour le dimensionnement de la structure du projet) ;
- Montant de la commande :
 - 3 600 € HT.

- **Diagnostic environnemental initial : ANTEA (Lettre de commande du 16 septembre 2013) :**
 - La mission confiée à ANTEA consiste en :
 - La réalisation d'un diagnostic environnemental du sous-sol afin d'identifier d'éventuelles sources de contamination (étude historique et de vulnérabilité, reconnaissance de la qualité des sols, schémas conceptuels et rapport) ;
 - Montant de la commande :
 - 16 660 € HT.

- **Etude sur données environnementales pour le programme d'aménagement : EGIS CONCEPT (Elioth) : Lettre de commande du 16 septembre 2013 :**
 - La mission confiée à EGIS consiste à déterminer certaines données environnementales relatives à l'opération d'aménagement nécessaires dans le cadre de la réalisation de l'étude d'impact (besoins en énergie du site, la gestion des déchets, le bilan carbone, les études d'ensoleillement Héliodon du site) ;
 - Montant de la commande :
 - 32 900 € HT.

- **Etude d'impact : ANTEA (Avenant du 23 septembre 2013 à la lettre de commande du 04 Décembre 2012) :**
 - La mission complémentaire confiée à ANTEA consiste en la collecte et la mise à jour des données sur chaque thématique de l'étude d'impact en cours de rédaction, notamment la synthèse des informations et la vérification de leur pertinence ;
 - Montant de la commande :
 - 5 000 € HT.

- **Etude sur le potentiel en développement en énergies renouvelables : ANTEA (Lettre de commande du 23 septembre 2013) :**
 - La mission confiée à ANTEA consiste en la réalisation conformément à la réglementation en vigueur, l'étude sur le potentiel en développement en énergies renouvelables de l'opération ;
 - Montant de la commande :
 - 7 450 € HT.

- **Etudes acoustiques (modélisation acoustique pour l'étude d'impact) : GAMBA ACOUSTIQUE (Lettre de commande du 23 septembre 2013) :**
 - La mission confiée à GAMBA ACOUSTIQUE a pour objet de déterminer du point de vue acoustique l'impact de l'aménagement du Quadrilatère Océan avec comme source de bruit principale, le boulevard Lancastral ; cette étude doit également définir les niveaux d'exposition au bruit des différentes façades du projet ;
 - Montant de la commande :
 - 5 000 € HT.

- **Etude trafic et étude de conception sur le parking avec ses accès : mission complémentaire confiée à CHARRE CONSEILS (Avenant n°1 en date du 09 octobre 2013 à la lettre de commande du 04 Décembre 2012) :**
 - La mission complémentaire confiée à CHARRE CONSEILS consiste en la mise à jour de l'étude de trafic, la réalisation d'une note spécifique sur les liaisons piétonnes entre l'arrêt TCSP rue Maréchal Leclerc et la Gare Routière, d'une note sur la vérification des géométries du giratoire de la Gare, la mise à jour de l'étude de trafic sans prendre en compte la réalisation de NEO, une note de synthèse sur les accès depuis la rue Ha-Sam au parking et des réunions de présentation à Saint-Denis programmées les 17 et 18 septembre 2013 ;
 - Montant de la commande :
 - **12 100 € HT.**

- **Etude d'impact : ANTEA (Avenant 2 du 16 juillet 2014 à la lettre de commande du 04 Décembre 2012) :**
 - La mission complémentaire confiée à ANTEA consiste en des compléments d'étude (reprise du dossier pour intégrer les demandes de la DEAL dans le cadre de la réunion de cadrage du 23 juillet 2013).
 - Montant de la commande :
 - **14 000 € HT.**

2.1.1.2.2 Récapitulatif des engagements des Autres "Honoraires tiers" (hors communication et hors reprise des études) à fin 2016

Tableau récapitulatif des engagements des Autres "honoraires tiers" (hors reprises d'études et hors honoraires de communication) à fin 2016

PRESTATAIRE	PRESTATIONS CONFIEES	Montant Euro HT
Groupement ARCOBA/PCA	Marché de maîtrise d'œuvre Aménagement (montant prévisionnel)	2 539 532,00
PCA	Lettre de commande 2014 pour des perspectives supplémentaires pour la Ville	6 000,00
PCA	Lettre de commande études complémentaires réalisées en 2014 avec dossier de présentation pour les réunions avec la Préfecture et l'ABF	9 400,00
L'ATELIER D'ARCHITECTES	Lettre de commande 2015 étude de programmation spatiale (analyse des remarques des différents intervenants - Ville - Etat - ABF - étude de programmation spatiale - déplacement métropole)	28 300,00
ANTEA	Lettre de commande 2012 pour dossier étude d'impact	50 500,00
CHARRE CONSEILS	Lettre de commande 2012 pour étude de trafic et étude de conception parking et ses accès	43 578,52
ARTELIA	Lettre de commande 2012 Dossier Loi sur l'Eau et assistance à la gestion des eaux pluviales de l'opération	21 700,00
VS-A	Lettre de commande 2012 étude de simulation des vents	8 000,00
SOLUTIONS	Lettre de commande 2013 étude de Sûreté et de Sécurité Publique	20 625,00
CANTAL DUPART	Lettre de commande 2013 assistance en urbanisme	124 850,00
SEGC	Lettre de commande 2013 études géotechniques type G12	92 000,00
VS-A	Complément étude de simulation des vents 2013 (actualisation de l'étude base dernier plan masse de composition)	5 000,00
DYNAMIQUE CONCEPT	Lettre de commande 2013 études sismiques	3 600,00
ANTEA	Lettre de commande 2013 diagnostic environnemental initial du sous-sol (étude historique et de vulnérabilité, reconnaissance de la qualité des sols, schémas conceptuels et rapport)	16 660,00
EGIS CONCEPT (ELIOTH)	Lettre de commande 2013 étude sur données environnementales nécessaires pour l'étude d'impact (besoins en énergie du site, gestion des déchets, bilan carbone, études d'ensoleillement du site)	32 900,00
ANTEA	Avenant à la lettre de commande 2013 : mission complémentaire de collecte et de mise à jour des données sur chaque thématique de l'étude d'impact en cours de rédaction, notamment la synthèse des informations et la vérification de leur pertinence	5 000,00
ANTEA	Lettre de commande 2013 étude sur le potentiel en développement en énergies renouvelables	7 450,00
GAMBA ACOUSTIQUE	Lettre de commande 2013 pour la modélisation acoustique de l'aménagement du Quadrilatère à insérer dans l'étude d'impact	5 000,00
CHARRE CONSEILS	Avenant (2013) à la lettre de commande pour mise à jour de l'étude de trafic, réalisation d'une note sur les liaisons piétonnes entre l'arrêt TCSP Maréchal Leclerc et la gare routière, vérification géométrie giratoire de la gare, note sur les accès depuis la rue Ha Sam au parking, réunions de présentation en mairie les 17 et 18 septembre 2013	12 100,00
ANTEA	Avenant 2 (2013) à la commande pour l'étude d'impact : reprise des études pour intégration remarques de la DEAL, dans le cadre de la réunion de cadrage du 23 juillet 2013	14 000,00
BASE (Paysagiste Aménagement)	Maîtrise d'Œuvre (Paysagiste Aménagement)	23 146,20
Frais de déplacement Maîtrise d'Œuvre	Frais de déplacement	46 205,52
SOCOTEC	ANALYSE APS 2014	5 000,00
MONTANT TOTAL DES ENGAGEMENTS DES AUTRES "HONORAIRES TIERS" A FIN 2016		3 120 647,24

2.1.1.3 HONORAIRES de COMMUNICATION : PLAN DE COMMUNICATION / PRESTATIONS DE THEATRISATION DE L'ESPACE à fin 2016

En lien avec les services de la Ville de Saint-Denis, le concessionnaire a engagé en 2013 un certain nombre de prestataires pour la mise en œuvre d'un plan de communication nécessaire pour informer le public et préfigurer le projet sur le site compte tenu de l'ampleur du projet.

Honoraires de communication/Plan de communication/Prestations de théâtralisation de l'espace : état des engagements à fin 2016 :

Les dépenses engagées sur le plan de communication et la théâtralisation de l'espace s'élève à 135 604,38 € HT à Fin 2015.

Certains de ces engagements ne seront pas facturés à 100%. Une régularisation sera nécessaire et sera menée en 2017.

En 2016 les dépenses qui ont été engagées pour la communication dans le cadre de la visite du préfet au mois de juillet :

- **STAGE OI**
 - o Location Ecran de jour Grand Format
Montant de la commande
 - **1 782 € HT**

- **CARTONE**
 - o Impression Numérique Recto "Exposition Pôle Océan"
Montant de la commande
 - **18 376 € HT**

Au total, le montant des dépenses engagées au 31/12/2016 pour la communication s'élève à 155 762.38 € HT.

Tableau récapitulatif des honoraires de communication à fin 2016 :

PRESTATAIRE	DATE COMMANDE	PRESTATIONS CONFIEES	Montant Euro HT
CST	LC du 27/03/2013	Réalisation plan de principe théatralisation de l'espace (prestation réalisée en amont IN SITU)	500,00
INSITU	LC du 06/06/2013	Honoraires de coordination (réflexion stratégique théatralisation, supervision scénographique, interface mairie, coordination actions de communication) et de création (conception charte graphique, déclinaison divers supports, ...)	41 000,00
SUPER PRODUCTION	LC du 06/06/2013	Conception de l'aménagement spatial et signalétique et suivi de l'exécution des prestations par les entreprises	7 834,10
BOURBON BACHES	LC du 06/06/2013	Fourniture et pose de 2 toiles d'ombrage	4 600,00
CMOI	LC du 06/06/2013	Fourniture et pose de bancs métalliques : 10 unités	6 500,00
CMOI	LC du 16/12/2013	Fourniture et pose de U de protection sur les 10 bancs (recommandations SOCOTEC)	650,00
EMPREINTE LOCALE	LC du 06/06/2013	Fourniture et pose de panneaux (26 unités, 1 panneau 4*3, 1 affiche 4*3)	5 855,00
EMPREINTE LOCALE	LC du 14/08/2013	Fourniture et pose de panneaux d'expression (5 pans de 120*250 mm + arche)	4 736,00
PANTALEON PIERRE	LC du 06/06/2013	Fourniture et pose d'architecture en métal (tubes galva)	11 016,00
GTOI	LC du 06/06/2013	Fourniture et pose d'un enrobé sur allées piétonnes	14 940,00
SIDAT HENRI	LC du 06/06/2013	Fabrication et pose de portails	17 640,00
K-SERV	LC du 05/07/2013	Fourniture de pots décoratifs avec palmiers : 8 unités	7 373,28
K-SERV	LC du 23/09/2013	forfait arrosage 8 pots	420,00
ATOUTS JARDINS	LC du 16/10/2013	remplacement palmiers	750,00
SOCOTEC	LC du 11/12/2013	avis technique sécurité, solidité et accessibilité sur les aménagements	1 200,00
ERB-PA	LC du 17/12/2013	Divers travaux de consolidation et de sécurisation suite recommandations SOCOTEC	7 720,00
Insertion opération das magazine - DANS LES TUYAUX		insertion magazine	2 870,00
Sous total des prestations à Fin 2016			136 604,38
STAGE OI	Fact 26/07/2016	Location Ecran de Jour Grand format	1 782,00
CARTONE	Fact 19/11/2016	Impression numérique recto 'Exposition Pole Ocean'	18 376,00
MONTANT TOTAL DES ENGAGEMENTS "HONORAIRES DE COMMUNICATION" A FIN 2016			165 762,38

2.1.1.4 SYNTHÈSE « HONORAIRES TIERS »

Tableau récapitulatif des engagements « honoraires tiers » en 2016 :

PROGRAMME	Prestataire		Montant Engagé €HT SODIAC	Montant Engagé €HT ICADE	Montant Total Engagé	
LOGTS BUREAUX CRECHE HOTEL	Marché de Maîtrise d'œuvre	OS 01 reprise de la phase Esquisse volumétrique et architecturale 27/10/2016	OS 02 reprise des études phase APS / PC 18/03/2016	868 080,01	1 065 080,01 €HT	1 065 080,01 €HT
COMMERCE	Marché de Maîtrise d'œuvre	OS 1 reprise des études Phases APS / PC 22/03/2016		88 647,95 €HT		88 647,95 €HT
AMENAGEMENT	Marché de Maîtrise d'œuvre	OS 1 reprise des études Phases APS / PC 22/03/2016		232 421,73 €HT		232 421,73 €HT
SOUS TOTAL DEPENSES DE REPRISE D'ETUDES "MAITRISE d'ŒUVRE" : MARCHÉ			1 386 149,69 €HT		1 386 149,69 €HT	
AMENAGEMENT	PCA 4	Note de Frais n°01411du 30/05/2016 de G. Mangeot & H. Dupond		5 267,63 €HT		5 267,63 €HT
AMENAGEMENT	CSD-FACES	Frais de Déplacement de S. Fournie le 30/06/2016 Selon Facture n°7226/16		2 816,23 €HT		2 816,23 €HT
SOUS TOTAL DEPENSES DE REPRISE D'ETUDES "MAITRISE d'ŒUVRE" : Frais de déplacements			8 072,86 €HT		8 072,86 €HT	
AMENAGEMENT	PERFORMANCE PARTNER	Mission D'étude et de Conseil		25 475,00 €HT		25 475,00 €HT
AMENAGEMENT	ACC-S	Mise au Point du Projet Parking et des Accès		2 400,00 €HT		2 400,00 €HT
AMENAGEMENT	ENJEA	Etat de Frais et Honoraires F P 16/441		95 000,00 €HT		95 000,00 €HT
AMENAGEMENT	RICARD DEMEURE	Consultation avocat étude d'impact, DLE, passerelle			3 126,25 €HT	3 126,25 €HT
AMENAGEMENT	SEGC	Reprise d'Etude Mission G2 Avp sur lot 7 (Tour)		13 220,00 €HT		13 220,00 €HT
AMENAGEMENT	SOLUTIONS CONSEILS	Reprise et Maj Dossier Essp-Etude Sécurité et Sécurité Publique		10 310,00 €HT		10 310,00 €HT
COMMERCE	DURIVAU	Note de Frais Amélie du Rivau, Voyage 26/04/16 au 01/05/2016		3 530,32 €HT		3 530,32 €HT
COMMERCE	DURIVAU	Mise à Jour Dossier Cdac Selon Facture n°266 YAdr		16 000,00 €HT		16 000,00 €HT
COMMERCE	ACC-S	Actualisation de l'Etude Trafic Réalisée en 2013		19 000,00 €HT		19 000,00 €HT
SOUS TOTAL DEPENSES DE REPRISE D'ETUDES "AUTRES HONORAIRES TIERS"			183 935,32 €HT	3 126,25 €HT	187 061,57 €HT	
SOUS TOTAL "HONORAIRES TIERS" DE REPRISE DES ETUDES			1 578 157,87 €HT	3 126,25 €HT	1 581 284,12 €HT	
AMENAGEMENT	SOCOTEC	Mission de contrôle technique Aménagement parking		5 000,00 €HT		5 000,00 €HT
SOUS TOTAL "HONORAIRES TIERS" AUTRES PRESTATAIRES			5 000,00 €HT	€	5 000,00 €HT	
TOTAL			1 583 167,87 €HT	3 126,25 €HT	1 586 294,12 €HT	
AMENAGEMENT	CARTONE	Impression Numerique Recto 'Exposition Pole Ocean'		18 376,00 €HT		18 376,00 €HT
AMENAGEMENT	STAGEOI	Location Ecran de Jour Grand Format		1 782,00 €HT		1 782,00 €HT
SOUS TOTAL "HONORAIRES TIERS" COMMUNICATION			20 158,00 €HT	€	20 158,00 €HT	
TOTAL 2016 HONORAIRES TIERS			1 603 315,87 €HT	3 126,25 €HT	1 606 442,12 €HT	

Le montant des dépenses réalisées au 31.12.2016 représente 1 382 854€ HT soit 86% du budget provisionné dans le bilan de l'avenant n°3 sur la ligne « reprise d'études ».

2.1.2 AUTRES DEPENSES A FIN 2016

Autres dépenses : état des engagements à fin 2016 :

En parallèle des études et procédures réglementaires et pour le bon déroulement de l'opération, le concessionnaire a engagé un certain nombre de dépenses énumérées ci-après :

En 2013 :

- Des travaux de reprographie de documents confiés à PROJECT REPRO pour un montant total de 3 492,86 € HT et autres frais (frais Workshop du 29 & 30 mai 2013 pour un montant de 1 023,21 € HT).
- Les cabinets DS AVOCATS (45 902,68 € HT), PALMIER ET ASSOCIES (720,00 € HT), RICARD DEMEURE (16 888,27 € HT) et LIGL (21 221,66 € HT) pour des prestations de conseil.
- JIR et QUOTIDIEN (insertions presse liées à la procédure de désignation de la maîtrise d'œuvre aménagement – avis d'appel public à la concurrence et avis d'attribution) : 3 546,70 € HT.

Récapitulatif des engagements 2013 :

PRESTATAIRE	PRESTATIONS CONFIEES	Montant Euro HT
PROJECT REPRO	Travaux de reprographie	3 492,86
WORKSHOP	Frais Workshop 29 et 30 mai 2013	1 023,21
DS AVOCATS	Conseil juridique	45 902,68
PALMIER ET ASSOCIES	Conseil juridique	720,00
RICARD DEMEURE	Conseil juridique	16 888,27
LIGL	Conseil juridique	21 222,66
JIR ET LE QUOTIDIEN	Insertion presse procédure de désignation MOE	3 546,70
MONTANT TOTAL DES ENGAGEMENTS 2013 "AUTRES DEPENSES"		92 796,38

En 2014 :

- Les dépenses relatives à la reproduction de dossiers de PC pour un montant total de 30 622,97 € HT (PROJECT REPRO) et REPROTECHNIQUE pour un montant de 3 314,58 € HT.
- Les cabinets DS AVOCATS (9 037,50 € HT quote-part ICADE) et RICARD DEMEURE (28 000 € HT + 3 500 € pour l'audit des PC).
- Le cabinet DS AVOCATS 9 037,50 € HT (quote-part SODIAC).

Récapitulatif des engagements 2014 :

PRESTATAIRE	PRESTATIONS CONFIEES	Montant Euro HT
PROJECT REPRO	Travaux de reprographie	30 622,97
REPROTECHNIQUE	Travaux de reprographie	3 314,58
DS AVOCATS	Conseil juridique	18 075,00
RICARD DEMEURE	Conseil juridique	31 500,00
MONTANT TOTAL DES ENGAGEMENTS 2014 "AUTRES DEPENSES"		83 612,65

En 2015 :

- Conseil juridique (LIGL) pour un montant total de 10 561,66 € HT.

PRESTATAIRE	PRESTATIONS CONFIEES	Montant Euro HT
LIGL	Conseil juridique	10 561,66
MONTANT TOTAL DES ENGAGEMENTS 2015 "AUTRES DEPENSES"		10 561,66

Au total, au 31/12/2015, le montant des engagements sur le poste « Autres dépenses » s'élève à la somme de 186 870,59 € HT.

- Le cabinet DS AVOCATS (1 878,75 € HT réf lettre de commande : L13.91982) pour des prestations de conseil. Cette dépense a été effectuée en 2013 (cf récapitulatif des factures réglées en annexe) mais n'a pas été comptabilisée dans la présente partie du rapport.
- Insertion dans le magazine DANS LES TUYAUX réalisée en 2013 pour 2 870 € HT comptabilisée à l'origine dans le BILAN financier en annexe dans le poste "AUTRES DEPENSES", a été retirée et comptabilisée en 2016 dans le poste honoraire de communication.

Ce qui porte le montant total des engagements du poste « Autres dépenses », au **31/12/2016**, à la somme de 188 749.34 € HT (arrondi à 188 749 € HT).

2.2 SAS OCEAN AMENAGEMENT

La Ville de Saint-Denis ainsi que les collectivités actionnaires de la SODIAC (CINOR et REGION REUNION) ont délibéré fin 2012 afin de donner leur accord sur la prise de participation de la SODIAC à hauteur de 49% dans la SAS « Océan Aménagement » ; cette SAS se substituera au groupement ICADE PROMOTION/SODIAC dans l'exécution du traité de concession.

Les Statuts de la SAS « OCEAN AMENAGEMENT » ont été signés le 25/10/2013 par ICADE PROMOTION et la SODIAC et enregistrés au Service des Impôts de Saint Denis le 25/11/2013.

Le Capital social a été libéré sur un compte ouvert à la BNP Paribas Réunion en date du 19/03/2014.

La SAS OCEAN AMENAGEMENT a été immatriculé le 05 août 2014 sous le numéro RCS ST DENIS DE LA REUNION TGI 803 106 525 – N° de Gestion 2014 B 883.

Dans le cadre des discussions engagées par les parties (Concessionnaire et Ville) en 2015, la modification du capital de la SAS « Océan Aménagement » est précisé à l'avenant n°3 du traité de concession:

« Cette société aura le statut juridique d'une SAS (société par actions simplifiée) dont le capital sera réparti de la manière suivante :

- ICADE PROMOTION : 49%
- SODIAC : 51%,

Courant 2017, les comptes clos au 31 décembre 2016 devront être approuvés.

Le Procès-Verbal de l'Assemblée Générale ordinaire annuelle du 29 avril 2016 précise la nomination de la SODIAC en qualité de Président et d'ICADE PROMOTION en qualité de Directeur Général de la SAS Océan Aménagement pour une durée de 6 ans soit jusqu'à l'Assemblée Générale Ordinaire statuant sur les comptes clos au 31/12/2020.

2.5 MAITRISE FONCIERE FIN 2016

RAPPEL DES TERMES DU TRAITE DE CONCESSION (ARTICLES 4 ET 7)

Le concessionnaire procédera à l'acquisition du foncier auprès de la Ville de Saint-Denis, sous réserve de la réalisation de l'ensemble des conditions suspensives visées à l'article 4 du traité et complété à l'article 5 de l'avenant n°3 ; **le concessionnaire n'a donc acquis aucun terrain au 31/12/2016.**

3 - PERSPECTIVES 2017

Etudes :

Suite au dépôt des 12 Permis de Construire en novembre 2016 comprenant le dossier de demande d'Autorisation d'Exploitation Commerciale associé au PC Commerces, l'année 2017 sera consacrée à :

- l'instruction et les autorisations administratives relatives aux dépôts des Permis de Construire
 - la reprise de l'esquisse, des phases APS et APD du lot 05 (logements libres)
- Ces études devront faire l'objet à chaque étape d'une validation par l'ensemble des partenaires (Ville – Etat – ABF)
- la poursuite des études détaillées sur l'ensemble des programmes
 - la commercialisation des programmes des commerces, d'hôtel, de crèche, de bureaux et de la résidence personnes âgées avec services associés

Les dépenses prévisionnelles pour l'exercice 2017 s'élèvent à 1 489 671 €HT et se répartissent de la manière suivante :

- Honoraires : 1 322 489€
- Autres : 167 182€

Foncier :

Le concessionnaire procédera à l'acquisition du foncier auprès de la Ville, sous réserve de la réalisation de l'ensemble des conditions suspensives visées à l'article 4 du traité et complétées à l'article 5 de l'avenant n°3 au traité de concession; il n'est donc pas prévu d'acquisition du foncier en 2017. Comme indiqué dans le prévisionnel financier du CRAC 2016, l'acquisition du foncier est envisagée fin 2018.

Ce montant maintenu dans le présent CRAC 2016 à 23 000 000 € HT est indiqué dans l'avenant n°3 du traité de concession.

Prévisionnel financier :

En terme de prévisionnel financier sur les années futures et conformément à l'avenant n°3 du traité de concession, le CRAC 2016 prévoit :

- Le premier versement des participations de la Ville à l'opération à hauteur 3 758 977 € HT soit 4 078 490 € TTC au 4^{ème} trimestre de l'exercice 2018
- Le premier versement des paiements pour l'acquisition des parkings publics à partir du 4^{ème} trimestre 2018 pour un montant de 5 970 978 € HT soit 6 478 511 € TTC.

4 - LES DEPENSES DE L'OPERATION AU 31/12/2016

4.1 LES DEPENSES REALISEES (FACTUREES) AU 31/12/2016

Foncier :

Les dépenses liées au foncier correspondent au coût d'acquisition des terrains communaux (29 017 m²) et autres frais annexes (frais de notaires et autres droits d'enregistrement, taxes foncières, mise en état des sols).

Prévisionnel (dernier bilan approuvé) : 23 439 667 € HT

Dépenses réalisées au 31/12/2015 : 0,00 € HT

Aucune dépense foncière n'a été réalisée sur l'opération au 31/12/2016.

Travaux (aménagement et parking) :

Prévisionnel (dernier bilan approuvé) : 43 164 852 € HT

Dépenses réalisées au 31/12/2015 : 0,00 € HT

Aucune dépense de travaux n'a été réalisée sur l'opération au 31/12/2016.

Honoraires tiers (y compris honoraires de communication) :

Les dépenses d'honoraires tiers correspondent aux honoraires d'études, urbaniste, maîtrise d'œuvre, contrôleur technique, CSPS, géotechniciens, géomètres, avocats, ...

Les prestations ci-après pour un montant total de 3 000,00 € HT ont été réalisées au 31/12/2012 :

- Etudes Esquisse PCA (Philippe Chiambaretta architecte) : 3 000,00 € HT d'études.

	Montant facturé €HT
HONORAIRES TIERS 2012	
Etudes d'esquisse PCA	3 000,00 €
TOTAL 2012	3 000,00 €

Les prestations réalisées en 2013 pour un montant total de 713 389,35 € HT décomposé comme suit :

Synthèse des dépenses réalisées sur les Honoraires Tiers (y compris honoraires de commercialisation) en 2013

Dernière mise à jour le 6 juin 2014

	Facturés €HT ICADE	Facturé €HT SODIAC	Total Facturé €HT
HONORAIRES TIERS Y COMPRIS HONORAIRES DE COMMUNICATION			
PCA (architecte)	94 987,50 €	128 983,34 €	223 970,84 €
Arcoba (BET généraliste)	36 394,61 €	53 378,22 €	89 772,83 €
CSD FACE (sous traitant PCA - Ingénieur sécurité)	7 000,00 €	7 000,00 €	14 000,00 €
Frais de déplacement novembre 2012 PCA	8 765,66 €	- €	8 765,66 €
Frais de déplacement janvier 2013 PCA	7 800,03 €	- €	7 800,03 €
Frais de déplacement mars 2013 PCA	7 247,08 €	- €	7 247,08 €
Frais de déplacement juin 2013 PCA	6 493,43 €	- €	6 493,43 €
Frais de déplacement septembre 2013 PCA	5 906,26 €	- €	5 906,26 €
Frais de déplacement novembre 2012 CSD FACE	1 888,99 €	- €	1 888,99 €
Frais de déplacement septembre 2013 CSD FACE	2 115,39 €	- €	2 115,39 €
SEGC (étude de sol)	45 250,00 €	45 250,00 €	90 500,00 €
Antéa (étude d'impact)	7 575,00 €	7 575,00 €	15 150,00 €
Antéa (étude ENR)	2 607,50 €	2 607,50 €	5 215,00 €
Charré Conseils (étude de trafic)	26 550,00 €	26 550,00 €	53 100,00 €
Frais de déplacement Charré Conseils (étude de trafic)	2 578,52 €	- €	2 578,52 €
Artélia (dossier Loi sur l'eau)	4 340,00 €	4 340,00 €	8 680,00 €
VS-A (étude simulation des vents)	6 500,00 €	6 500,00 €	13 000,00 €
Dynamique Concept (études sismiques)	1 800,00 €	1 800,00 €	3 600,00 €
GAMBA ACOUSTIQUE (modélisation acoustique)	2 500,00 €	2 500,00 €	5 000,00 €
Michel Cantal DUPART (Urbanisme)	12 000,00 €	12 000,00 €	24 000,00 €
Solutions (étude de Sureté et Sécurité Publique)	5 414,06 €	8 765,62 €	14 179,68 €
In Situ (honoraires conception théatralisation)	11 000,00 €	23 000,00 €	34 000,00 €
CMOI (travaux théatralisation)	975,00 €	3 332,88 €	4 307,88 €
BOURBON BACHE (travaux théatralisation)	2 300,00 €	2 378,20 €	4 678,20 €
SUPER PRODUCTION (travaux théatralisation)	3 917,05 €	4 060,23 €	7 967,28 €
EMPREINTE LOCALE (travaux théatralisation)	5 295,50 €	5 295,50 €	10 591,00 €
SIDAT HENRI ERIC (travaux théatralisation)	8 260,00 €	8 260,00 €	16 520,00 €
GTOI (travaux théatralisation)	7 470,00 €	7 470,00 €	14 940,00 €
ROBERT THIERRY FRANCK (travaux théatralisation)	3 896,64 €	3 686,64 €	7 583,28 €
KSERV (travaux théatralisation)	- €	210,00 €	210,00 €
PIERRE PANTALEON (travaux théatralisation)	- €	5 508,00 €	5 508,00 €
ATOUTS JARDINS (travaux théatralisation)	- €	750,00 €	750,00 €
CST (travaux théatralisation)	- €	500,00 €	500,00 €
DANS LES TUYAUX (communication Presse)	2 870,00 €	- €	2 870,00 €
TOTAL du 1er janvier 2013 au 31 décembre 2013	341 698,22 €	371 691,13 €	713 389,35 €

Les prestations réalisées en 2014 pour un montant total de 261 774,74 € HT décomposé comme suit :

Synthèse des dépenses réalisées sur les Honoraires Tiers par en 2014 (SODIAC et ICADE PROMOTION)

Dernière mise à jour le 28 mai 2015

	Facturé €HT ICADE	Facturé €HT SODIAC	Total Facturé €HT
HONORAIRES TIERS Y COMPRIS HONORAIRES DE COMMUNICATION			
PCA (architecte)	55 342,71 €	21 346,87 €	76 689,58 €
PCA (architecte) : : Perspectives	3 000,00 €	3 000,00 €	6 000,00 €
PCA (architecte) : déplacement octobre 2014	5 991,68 €	- €	5 991,68 €
Arcoba (BET généraliste)	26 992,03 €	10 008,42 €	37 000,45 €
CSD FACE (sous traitant PCA - Ingénieur sécurité)	8 850,00 €	8 850,00 €	17 700,00 €
EGIS CONCEPT (donnée environnementales)	16 450,00 €	16 450,00 €	32 900,00 €
ANTEA (diag environnemental initial pollution)	2 250,00 €	2 250,00 €	4 500,00 €
ANTEA (étude d'impact)	24 097,35 €	22 979,86 €	47 077,21 €
ANTEA (étude ENR)		1 117,50 €	1 117,50 €
In Situ (honoraires conception théatralisation)	6 000,00 €	3 000,00 €	9 000,00 €
Solutions (étude de Sureté et Sécurité Publique)	4 898,44 €	1 546,88 €	6 445,32 €
CMOI (travaux théatralisation)		650,00 €	650,00 €
CMOI (travaux théatralisation)	2 275,00 €	- €	2 275,00 €
ERB PA (travaux théatralisation)		7 720,00 €	7 720,00 €
SOCOTEC (avis technique théatralisation)		1 200,00 €	1 200,00 €
PIERRE PANTALEON (travaux théatralisation)	5 508,00 €		5 508,00 €
TOTAL 2014	161 655,21 €	100 119,53 €	261 774,74 €

Les prestations réalisées en 2015 pour un montant total de 51 446,20 € HT décomposé comme suit :

	Montant facturé €HT ICADE	Montant facturé €HT SODIAC	Montant total facturé €HT
HONORAIRES TIERS 2015			
L'Atelier d'Architectes (étude complémentaire programmation spatiale) : quote part SODIAC	14 150,00 €	14 150,00 €	28 300,00 €
BASE (MOE paysagiste sur le programme Aménagement)	- €	23 146,20 €	23 146,20 €
TOTAL 2015	14 150,00 €	37 296,20 €	51 446,20 €

Les prestations réalisées en 2016 pour un montant total de 1 408 012,92 € HT décomposées comme suit :

PROGRAMME	Prestataire		Montant Facturé €HT SODIAC	Montant Facturé €HT ICADE	Montant Total Facturé
LOGTS BUREAUX CRECHE HOTEL	Marché de Maitrise d'oeuvre	OS 01 reprise de la phase Esquisse volumétrique et architecturale 27/10/2016			
		OS 02 reprise des études phase APS / PC 18/03/2016			
		868 080,01	961 925,29 €HT		961 925,29 €HT
COMMERCE	Marché de Maitrise d'oeuvre	OS 1 reprise des études Phases APS / PC 22/03/2016	79 783,15 €HT		79 783,15 €HT
AMENAGEMENT	Marché de Maitrise d'oeuvre	OS 1 reprise des études Phases APS / PC 22/03/2016	209 179,55 €HT		209 179,55 €HT
SOUS TOTAL DEPENSES DE REPRISE D'ETUDES "MAITRISE d'ŒUVRE" : MARCHE			1 260 887,99 €HT	- €	1 260 887,99 €HT
AMENAGEMENT	PCA 4	Note de Frais n°01411du 30/05/2016 de G. Mangeot & H. Dupond	5 267,63 €HT		5 267,63 €HT
AMENAGEMENT	CSD-FACES	Frais de Déplacement de S. Fournie le 30/06/2016 Selon Facture n°7226/16	2 816,23 €HT		2 816,23 €HT
SOUS TOTAL DEPENSES DE REPRISE D'ETUDES "MAITRISE d'ŒUVRE" : Frais de déplacements			8 072,86 €HT	0,00 €HT	8 072,86 €HT
AMENAGEMENT	PERFORMANCE PARTNE	Mission D' étude et de Conseil	12 737,50 €HT		12 737,50 €HT
AMENAGEMENT	ACC-S	Mise au Point du Projet Parking et des Accès	2 400,00 €HT		2 400,00 €HT
AMENAGEMENT	ENJEA	Etat de Frais et Honoraires F P 16/441	50 000,00 €HT		50 000,00 €HT
AMENAGEMENT	RICARD DEMEURE	Consultation avocat étude d'impact, DLE, passerelle		3 126,26 €HT	3 126,26 €HT
AMENAGEMENT	SEGC	Reprise d'Etude Mission G2 Avp sur lot 7 (Tour)	13 220,00 €HT		13 220,00 €HT
AMENAGEMENT	SOLUTIONS CONSEILS	Reprise et Maj Dossier Essp-Etude Sécurité et Sécurité Pulique	7 380,00 €HT		7 380,00 €HT
COMMERCE	DURIVAU	Note de Frais Amélie du Rivau, Voyage 26/04/16 au 01/05/2016	3 530,32 €HT		3 530,32 €HT
COMMERCE	DURIVAU	Mise à Jour Dossier Cdac Selon Facture n°266/Adr	12 500,00 €HT		12 500,00 €HT
COMMERCE	ACC-S	Actualisation de l'Étude Trafic Réalisée en 2013	19 000,00 €HT		19 000,00 €HT
SOUS TOTAL DEPENSES DE REPRISE D'ETUDES "AUTRES HONORAIRES TIERS"			120 767,82 €HT	3 126,26 €HT	123 894,07 €HT
SOUS TOTAL "HONORAIRES TIERS" DE REPRISE DES ETUDES			1 379 728,67 €HT	3 126,26 €HT	1 382 854,92 €HT
AMENAGEMENT	SOCOTEC	Mission de contrôle technique Aménagement parking	5 000,00 €HT		5 000,00 €HT
SOUS TOTAL "HONORAIRES TIERS" AUTRES PRESTATAIRES			5 000,00 €HT	- €	5 000,00 €HT
TOTAL			1 384 728,67 €HT	3 126,26 €HT	1 387 854,92 €HT
AMENAGEMENT	CARTONE	Impression Numérique Recto 'Exposition Pole Ocean'	18 376,00 €HT		18 376,00 €HT
AMENAGEMENT	STAGE OI	Location Ecran de Jour Grand Format	1 782,00 €HT		1 782,00 €HT
SOUS TOTAL "HONORAIRES TIERS" COMMUNICATION			20 158,00 €HT	- €	20 158,00 €HT
TOTAL 2016 HONORAIRES TIERS			1 404 886,67 €HT	3 126,26 €HT	1 408 012,92 €HT

Budget prévisionnel « Honoraires Tiers » (dernier bilan approuvé) : 6 135 543,00 € HT

Dépenses cumulées réalisées sur « Honoraires tiers y compris honoraires de communication » et reprises des études au 31/12/2016 :

2 437 623,21€ HT
(arrondi à 2 437 623 € HT)

Autres dépenses :

Il s'agit des dépenses de frais divers (insertions presse, reproduction de documents, juristes conseils, ...), d'assurances, de frais financiers, d'imprévus et révisions de prix, ...

Synthèse des dépenses réalisées sur le poste "Autres dépenses" en 2012 (SODIAC et ICADE PROMOTION)

	Total Facturé €HT
Autres dépenses 2012	
DS AVOCATS / LIGL / RICARD DEMEURE / CABINET PALMIER	58 953,68 €
JIR ET LE QUOTIDIEN	3 546,70 €
TOTAL 2012	62 500,38 €

Synthèse des dépenses réalisées sur le poste "Autres dépenses" en 2013 (SODIAC et ICADE PROMOTION)

Autres dépenses 2013	
DS AVOCATS / RICARD DEMEURE	27 657,68 €
PROJECT REPRO	3 492,86 €
Frais de Workshop 29 et 30 mai 2013 (SOGERES)	1 023,21 €
TOTAL 2013	32 173,75 €

Synthèse des dépenses réalisées sur le poste "Autres dépenses" en 2014 (SODIAC et ICADE PROMOTION)

	Total Facturé €HT
Autres dépenses 2014	
DS AVOCATS	18 075,00 €
RICARD DEMEURE	31 500,00 €
PROJECT REPRO	30 622,97 €
REPROTECHNIQUE	3 314,58 €
TOTAL 2014	83 512,55 €

Synthèse des dépenses réalisées sur le poste "Autres dépenses" en 2015

	Total Facturé €HT
Autres dépenses 2015	
LIGL	10 561,66 €
TOTAL 2015	10 561,66 €

Synthèse des dépenses réalisées sur le poste "Autres dépenses" en 2016

	Total Facturé €HT
Autres dépenses 2016	
Sans objet	- €
TOTAL 2016 arrondi à	- €

5 - LES RECETTES DE L'OPERATION AU 31/12/2016

5.1 LES RECETTES REALISEES AU 31/12/2016

Aucune recette n'a été constatée sur l'opération au 31/12/2016.

5.2 LES RECETTES PREVISIONNELLES POUR 2017

Il n'est pas prévu de recettes en 2017 sur l'opération.

6 - LA TRESORERIE DE L'OPERATION AU 31/12/2016

La trésorerie de l'opération est au 31/12/2016 cumulé négative soit -2 913 662, les dépenses d'études ne faisant pas l'objet d'un financement spécifique.

Budget prévisionnel « autres dépenses » (dernier bilan approuvé) : 9 872 762,00 € HT

Dépenses cumulées réalisées « autres dépenses » au 31/12/2015 : 191 618 € HT

Les prestations réalisées en 2016 concernent :

- une régularisation du poste « autres dépenses rémunérables » de 2 870€

-une dépense de 60 000 € concernant les frais financiers à court terme de l'opération

Honoraires de gestion ICADE PROMOTION/SODIAC :

Aucune dépense n'a été réalisée sur l'opération au 31/12/2016 ; les honoraires de gestion dues correspondant aux honoraires forfaitaires de gestion annuelle de même que les honoraires proportionnelles aux dépenses, seront facturées ultérieurement.

Budget prévisionnel « Honoraires de gestion » (dernier bilan approuvé) : 4 587 933 € HT

Dépenses cumulées réalisées « Honoraires de gestion » au 31/12/2016 : 0,00 € HT

Au total donc, le montant cumulé des dépenses (facturées) de la concession au 31/12/2016 s'élève donc à la somme de 2 686 371 € HT

4.2 LES DEPENSES PREVISIONNELLES POUR L'ANNEE 2017

Les dépenses prévisionnelles pour l'année 2017 correspondront aux dépenses de maîtrise d'œuvre restantes sur la phase PC de la reprise d'étude, les honoraires de maîtrise d'œuvre de reprise des lots 5 et lot 3, les honoraires de la phase APD.

Ces dépenses prévisionnelles sont décomposées comme suit :

- Honoraires des prestataires tiers (bureaux d'études, juristes conseil, ...) pour la mise à jour des dossiers nécessaires au dépôt des Permis de Construire, notamment :
 - Le dossier Loi sur l'Eau,
 - La mission du contrôleur technique, du CSPS, de l'OPC
 - L'actualisation de la planification globale
 - L'accompagnement par un juriste conseil pour toutes les questions relatives à la passation des marchés de travaux,
 - La stratégie marketing, communication, de commercialisation ...

Les dépenses prévisionnelles pour l'exercice 2017 devraient s'élever à 1 489 671€ et se répartir de la manière suivante :

- Honoraires des tiers : 1 322 489 €
- Autres dépenses : 167 182 682 € »

7 - BILAN FINANCIER PREVISIONNEL /PLAN PREVISIONNEL DE TRESORERIE

Le bilan financier prévisionnel de l'opération ci-dessous (au 31/12/2016) est équilibré à hauteur de 88 209 090 € HT conformément à l'avenant n°3 approuvé par le Conseil Municipal du 17 décembre 2016. (Cf. fichier joint excel)

8 - ANNEXES

Annexe 1 : Etat des acquisitions réalisées au 31/12/2016

Annexe 2 : Etat des cessions réalisées au 31/12/2016

Annexe 3 : Récapitulatif des engagements au 31/12/2016

Annexe 4 : Récapitulatif des factures au 31/12/2016

Annexe 1 : Etat des acquisitions réalisées au 31/12/2016

Le concessionnaire n'a acquis aucun terrain au 31/12/2016.

Annexe 2 : Etat des cessions réalisées au 31/12/2016

Le concessionnaire n'a cédé aucun terrain au 31/12/2016.

Annexe 3 : Récapitulatif des engagements (marchés et lettres de commande) au 31/12/2016

Récapitulatif engagements (marchés et lettres de commande 2012) :

Raison sociale	Objet	Montant engagement € HT	Montant engagement € TTC
PCA	Etudes Esquisse	3 000,00	3 588,00
RICARD DEMEURE et ASSOCIES	Conseil	5 580,91	6 055,29
Cabinet Palmier et Associés	Conseil	720,00	781,20
LIGL	Conseil	21 221,66	25 381,11
JIR	Avis de parution marché de MOE	1 508,42	1 636,64
QUOTIDIEN	Avis de parution marché de MOE	1 389,90	1 508,04
JIR	Avis d'attribution marché de MOE	324,48	352,06
QUOTIDIEN	Avis d'attribution marché de MOE	323,90	351,43
DS AVOCATS	Conseil	31 431,11	34 102,75
ARCOBA/PCA	Maîtrise d'œuvre	2 539 532,00	2 755 392,23
ANTEA	Etude d'impact	50 500,00	54 792,50
CHARRE CONSEIL	Etude de trafic + conception parking y compris frais de déplacement	43 578,52	47 063,53
ARTELIA	Dossier Loi sur l'Eau et assistance gestion des EP	21 700,00	23 544,50
VS-A	Etude simulation des vents	8 000,00	8 680,00
Total engagements 2012		2 726 232,38	2 960 650,76

Récapitulatif engagements (marchés et lettres de commande 2013) :

Liste des engagements de : 4825-PROSPECTION QUADRILATERE OCEAN									03/06/2014 12:04
N° eng.	Raison sociale	Objets de l'engagement	Sous-traité HT	Engagé HT	Engagé TTC	Facturé HT	Facturé TTC	Réglé TTC	
L13.9184	SEGC	Lettre de Commande du 21/01/13- Etude de Faisabilité Géotechnique	0,00	92 000,00	99 820,00	45 250,00	49 096,25	49 096,25	
L13.9270	VS-A	Etude Actualisée (Phase 2) de Simulation des Vents	0,00	5 000,00	5 425,00	0,00	0,00	0,00	
L13.9392	DYNAMIQUE CONCEPT	L.C n° 21/06/2013-Assistance pour les Etudes Sismiques	0,00	3 600,00	3 906,00	1 800,00	1 953,00	1 953,00	
L13.9320	GAMBA ACOUSTIQUE	Modélisation Acoustique pour Etude d'Impact	0,00	5 000,00	5 425,00	2 500,00	2 712,50	2 712,50	
L13.9322	CHARRE CONSERV	Avenant n° 1-Lc n°9 Oct. 13-Etude de Trafic et de Concept. Park. et Ses Acc.	0,00	12 100,00	13 128,50	6 050,00	6 564,25	6 564,25	
L13.9325	ANTEA 2	Etude d'Impact pour PC et Dup Avec Acc. à l'Instruction-Avenant 1	0,00	5 000,00	5 425,00	3 228,61	3 503,04	3 503,04	
L13.9325	ANTEA 2	Etude sur le Potentiel en Développement en Energie	0,00	7 450,00	8 083,26	3 725,00	4 041,63	4 041,63	
L14.9374	EGIS CONCEPT ELIOTM	Lc n° 16/09/2013-Etudes sur Données Environ. sur Prog. Aménagement	0,00	32 900,00	35 696,50	16 450,00	17 846,25	17 846,25	
L14.9374	ANTEA	Lc n°16/09/2013-Diagnostic Environnement Initial	0,00	16 660,00	18 076,10	0,00	0,00	0,00	
SOUS-TOTAL : 4825-4520-Honoraires Prestataires Intellectuels			0,00	179 710,00	194 985,36	79 001,61	85 718,92	85 718,92	
L13.9194	IN SITU COMMUNICATION DES	Plan de Communication Espace Ocean	0,00	12 600,00	13 020,00	12 000,00	13 020,00	13 020,00	
L13.9195	DS AVOCATS	Facture d'Honoraires n°201302168-Gus.20111397 (Aff. Sodiac/Icade- Esp. Ocean)	0,00	3 323,32	3 605,80	3 323,32	3 605,80	3 605,80	
L13.9196	MICHEL CANTAL OUPART	Lc du 14/02/13 : Mission de Conseil et d'Assistance au Concessionnaire	0,00	12 000,00	13 020,00	17 000,00	13 020,00	13 020,00	
L13.9198	DS AVOCATS	Facture d'Honoraires n° 201302420-Aff. Sodiac/Icade/Esp. Ocean	0,00	1 878,75	2 038,44	1 878,75	2 038,44	2 038,44	
L13.9207	CST	Proposition d'Honoraires pour la Réalisation d'un Plan de	0,00	500,00	542,50	500,00	542,50	542,50	
L13.9219	DS AVOCATS	Facture d'Honoraires n°201303680 du 30/03/13 (Aff.Sodiac/Icade-Espace Oc.	0,00	1 957,00	2 123,35	1 957,00	2 123,35	2 123,35	
L13.9228	DS AVOCATS	Facture d'Honoraires n°201308440 du 31/08/2012 (Aff.Sodiac/Icade-Esp.Oc.)	0,00	1 935,00	2 099,48	1 935,00	2 099,48	2 099,48	
L13.9232	DS AVOCATS	Facture d'Honoraires n°201305195 du 22/05/2013 (Aff.Sodiac/Icade-Esp.Oc.)	0,00	3 418,75	3 709,34	3 418,75	3 709,34	3 709,34	
L13.9232	SUPER PRODUCTION	Concep-Réalis. de l'Aménag.Spatial et Signalétique du Site et Surtout du	0,00	7 814,10	8 355,50	4 050,23	4 250,00	4 250,00	
L13.9232	IN SITU COMMUNICATION DES	Plan de Communication et Théâtralisation de l'Espace	0,00	29 000,00	31 465,00	11 000,00	11 935,00	11 935,00	
L13.9233	K.SERV	Plan Comm. & Théât.-Fourniture et Vente de Pots Décoratifs Avec Arbres	0,00	7 373,28	8 000,00	3 686,64	4 000,00	4 000,00	
L13.9233	BOURBON BACHES	Plan Comm. & Théât.-Confection de Toiles d'Ombrage Fournit. & Pose	0,00	4 600,00	4 906,15	2 378,20	2 495,50	2 495,50	
L13.9233	CMOI BNP SAINT DENIS	Plan Comm. & Théât.-Fourniture et Pose de Bancs Métalliques	0,00	6 500,00	6 962,59	3 332,86	3 526,26	3 526,26	
L13.9233	EMPREINTE LOCALE	Plan Comm. & Théât.-Fabrication de Panneaux	0,00	5 855,00	6 352,68	5 295,50	5 745,62	5 745,62	
L13.9233	PIERRE PANTALEON SARR	Plan Comm. & Théât.-Fabrication et Pose d'Architecture en Métal	0,00	11 016,00	11 952,36	5 508,00	5 976,18	5 976,18	
L13.9233	GTOI	Plan Comm. & Théât.-Travaux d'Enrobés sur Allées Piétonnes	0,00	14 940,00	16 209,90	7 470,00	8 104,95	8 104,95	
L13.9237	SIDAT HENRI	Plan Comm. et Théât.-Fabrication et Pose de Clôtures et Portails	0,00	17 640,00	19 139,40	8 260,00	8 962,10	8 962,10	
L13.9270	SOLUTIONS	Etude de Sécurité et Sécurité Publique (Essp)	0,00	20 625,00	22 378,11	10 312,50	11 189,05	9 510,69	
L13.9274	PROJECT REPRO	Reproduction du Dossier Aps Provisione en 3 Exemplaires	0,00	1 016,93	1 103,37	1 016,93	1 103,37	1 103,37	
L13.9277	EMPREINTE LOCALE	Plan Comm. & Théât.-Fabrication de Panneaux-Travaux Supplémentaire	0,00	4 735,00	5 138,56	0,00	0,00	0,00	
L13.9282	K.SERV	Arrosage des B Puts Fleurs sur le Quadrilatère Ocean-Plan de Com. &	0,00	420,00	455,70	210,00	227,85	227,85	
L13.9292	DS AVOCATS	Facture d'Honoraires n°201309383 du 23/09/2013 (Aff.Sodiac/Icade-Esp.Oc.)	0,00	1 687,50	1 830,94	0,00	0,00	0,00	
L13.9297	ATOUTS JARDINS	Prestation Paysagère	0,00	750,00	750,00	750,00	750,00	750,00	
L13.9325	PROJECT REPRO	Réproduction de 22 Fichiers Pdf (4 Dos. Nb Couleu St Chem. Élast.	0,00	185,46	201,22	185,46	201,22	201,22	
L13.9318	DS AVOCATS	Facture d'Honoraires n°201310729 du 28/10/2013 (Aff.Sodiac/Icade-Esp.Oc.)	0,00	843,75	915,47	0,00	0,00	0,00	
L13.9311	CMOI BNP SAINT DENIS	Plan de Comm. & Théât.-Fourn. & Pose de U de Protection sur 10 Bancs	0,00	650,00	705,25	650,00	705,25	0,00	
L13.9333	ERB PA	Travaux pour la Théâtralisation de l'Espace Suite Avis Technique Socotec	0,00	7 720,00	7 882,12	7 720,00	7 882,12	7 882,12	
L14.9349	RICARDO DEMEURE & ASSOCIES	Esa. Cc. Avant PC-Etat des Frais et Honor. Fact. n° P.14/3	0,00	14 600,00	15 190,00	14 030,00	15 190,00	15 190,00	
L14.9349	DS AVOCATS	Facture d'Honoraires n°201311906 du 29/11/13 (Aff.Sodiac/Icade-Esp. Oc.)	0,00	3 837,50	4 163,69	3 837,50	4 163,69	4 163,69	
L14.9349	PROJECT REPRO	Reproduction de Dossiers 11 Chemises à Sangle Dans un Containeur	0,00	2 290,47	2 485,16	2 290,47	2 485,16	2 485,16	

Liste des engagements de : 4825-PROSPECTION QUADRILATERE OCEAN

03/06/2014 12:04

N° eng.	Raison sociale	Objets de l'engagement	Sous-traité HT	Engagé HT	Engagé TTC	Facturé HT	Facturé TTC	Réglé TTC
L14.9353	SCCOTEC	Mission Avis Technique Sécurité, Solidité et Accessibilité sur les Ampts	0,00	1 200,00	1 302,00	1 200,00	1 302,00	1 302,00
L14.9394	PROJECT REPRO	Retirage Dossiers Complète-PC Espace Océan	0,00	4 283,38	4 647,47	0,00	0,00	0,00
L14.9404	PROJECT REPRO	Retirage du Dossier Complet Fév.14-PC Espace Océan-BI1401276	0,00	4 283,38	4 647,47	4 283,38	4 647,47	0,00
SOUS-TOTAL : 4825.4560-Autres Dépenses Rémunérables			0,00	210 300,57	227 299,02	134 450,51	145 001,70	137 970,62
TOTAL			0,00	390 010,57	422 284,38	213 454,12	230 720,62	223 589,54

Récapitulatif engagements (marchés et lettres de commande 2014) :

Liste des engagements de : 4825-PROSPECTION QUADRILATERE OCEAN

29/05/2015 13:59

N° eng.	Raison sociale	Objets de l'engagement	Sous-traité HT	Engagé HT	Engagé TTC	Facturé HT	Facturé TTC	Réglé TTC
L14.9401	PCA 4	Lettre de Commande pour la Mission "Perspectives Ville"	0,00	3 000,00	3 255,00	3 000,00	3 255,00	3 255,00
L14.9498	PCA 4	Lettre de Commande pour Études Compl. Avec Dos.Présentation	0,00	9 400,00	10 199,00	4 700,00	5 099,50	0,00
SOUS-TOTAL : 4825.4520-Honoraires Prestataires Intellectuels			0,00	12 400,00	13 454,00	7 700,00	8 354,50	3 255,00
L14.9404	PROJECT REPRO	Retirage du Dossier Complet Fév.14-PC Espace Océan-BI1401276	0,00	4 283,38	4 647,47	4 283,38	4 647,47	4 647,47
L14.9420	PROJECT REPRO	Reprod. Dossiers PC-Bln°1400456 du 18/02/14-Quote-Part Sodiac 50%	0,00	11 055,92	11 995,67	11 055,92	11 995,67	11 995,67
L14.9483	PROJECT REPRO	Retirage des Dossiers Complète (Sauf Essp/Et. d'Impact-BI n°1403044 du 12/02/14)	0,00	1 937,28	2 101,95	1 937,28	2 101,95	0,00
SOUS-TOTAL : 4825.4560-Autres Dépenses Rémunérables			0,00	17 276,58	18 745,09	17 276,58	18 745,09	16 643,14
TOTAL			0,00	29 676,58	32 199,09	24 976,58	27 099,59	19 898,14

Autres engagements 2014 :

	Montant engagé € HT
AUTRES DEPENSES ENGAGEES 2014	
PCA (architecte) : réalisation de perspectives supplémentaires pour la Ville	3 000,00 €
ANTEA (avenant 2 LC 04/12/2012 pour compléments étude d'impact (demandes DEAL)	14 000,00 €
PROJECT REPRO (reproduction dossiers PC)	13 346,39 €
REPROTECHNIQUE (reproduction dossiers PC)	3 314,58 €
DS AVOCATS (avocat consultation) / 2*9 037,50 € HT	18 075,00 €
RICARD DEMEURE (audit PC)	17 500,00 €
autres dépenses engagés du 1er janvier 2014 au 31 décembre 2014	69 235,97 €

Récapitulatif engagements (marchés et lettres de commande) en 2015 :

	Montant engagé €HT ICADE	Montant engagé €HT SODIAC	Montant total engagé €HT
Engagements 2015			
L'Atelier d'Architectes (étude complémentaire programmation spatiale) : quote part SODIAC	14 150,00 €	14 150,00 €	28 300,00 €
LIGL	10 561,66 €	- €	10 561,66 €
TOTAL 2015	24 711,66 €	14 150,00 €	38 861,66 €

Récapitulatif engagements (marchés et lettres de commande) en 2016 y compris reprise d'étude :

PROGRAMME	Prestataire		Montant Engagé € HT SODIAC	Montant Engagé € HT ICADÉ	Montant Total Engagé	
LOGTS BUREAUX CRECHE HOTEL	Marché de Maîtrise d'œuvre	OS 01 reprise de la phase Esquisse volumétrique et architecturale 27/10/2016	OS 02 reprise des études phase APS / PC 18/03/2016	868 080,01	1 065 080,01 € HT	1 065 080,01 € HT
COMMERCE	Marché de Maîtrise d'œuvre	OS 1 reprise des études Phases APS / PC 22/03/2016			88 647,95 € HT	88 647,95 € HT
AMENAGEMENT	Marché de Maîtrise d'œuvre	OS 1 reprise des études Phases APS / PC 22/03/2016			232 421,73 € HT	232 421,73 € HT
SOUS TOTAL DEPENSES DE REPRISE D'ETUDES "MAITRISE d'ŒUVRE" : MARCHÉ				1 386 149,69 € HT		1 386 149,69 € HT
AMENAGEMENT	PCA 4	Note de Frais n°0141 du 30/05/2016 de G. Mangeot & H. Dupond			6 257,63 € HT	6 257,63 € HT
AMENAGEMENT	CSD-FACES	Frais de Déplacement de S. Fournie le 30/06/2016 Selon Facture n°7226/16			2 815,23 € HT	2 815,23 € HT
SOUS TOTAL DEPENSES DE REPRISE D'ETUDES "MAITRISE d'ŒUVRE" : Frais de déplacements				8 072,86 € HT		8 072,86 € HT
AMENAGEMENT	PERFORMANCE PARTNE	Mission D'étude et de Conseil			25 475,00 € HT	25 475,00 € HT
AMENAGEMENT	ACC-S	Mise au Point du Projet Parking et des Accès			2 400,00 € HT	2 400,00 € HT
AMENAGEMENT	ENJEA	Etat de Frais et Honoraires F P 16/441			95 000,00 € HT	95 000,00 € HT
AMENAGEMENT	RICARD DEMEURE	Consultation avocat étude d'impact, DLE, passerelle			3 126,26 € HT	3 126,26 € HT
AMENAGEMENT	SEGC	Reprise d'Etude Mission G2 Avp sur lot 7 (Tour)			13 220,00 € HT	13 220,00 € HT
AMENAGEMENT	SOLUTIONS CONSEILS	Reprise et Maj Dossier Essp-Etude Sûreté et Sécurité Publique			10 310,00 € HT	10 310,00 € HT
COMMERCE	DURIVAU	Note de Frais Amélie du Rivau, Voyage 26/04/16 au 01/05/2016			3 630,32 € HT	3 630,32 € HT
COMMERCE	DURIVAU	Mise à Jour Dossier Cdac Selon Facture n°266 l'Adr			16 000,00 € HT	16 000,00 € HT
COMMERCE	ACC-S	Actualisation de l'étude Trafic Réalisée en 2013			19 000,00 € HT	19 000,00 € HT
SOUS TOTAL DEPENSES DE REPRISE D'ETUDES "AUTRES HONORAIRES TIERS"				183 935,32 € HT	3 126,26 € HT	187 061,57 € HT
SOUS TOTAL "HONORAIRES TIERS" DE REPRISE DES ETUDES				1 676 167,87 € HT	3 126,26 € HT	1 681 284,12 € HT
AMENAGEMENT	SOCOTEC	Mission de contrôle technique Aménagement parking			6 000,00 € HT	6 000,00 € HT
SOUS TOTAL "HONORAIRES TIERS" AUTRES PRESTATAIRES				5 000,00 € HT		5 000,00 € HT
TOTAL				1 683 167,87 € HT	3 126,26 € HT	1 686 284,12 € HT
AMENAGEMENT	CARTONE	Impression Numérique Recto 'Exposition Pole Ocean'			18 376,00 € HT	18 376,00 € HT
AMENAGEMENT	STAGE OI	Location Ecran de Jour Grand Format			1 782,00 € HT	1 782,00 € HT
SOUS TOTAL "HONORAIRES TIERS" COMMUNICATION				20 158,00 € HT		20 158,00 € HT
TOTAL 2016 HONORAIRES TIERS				1 603 315,87 € HT	3 126,26 € HT	1 606 442,12 € HT

Annexe 4 : Récapitulatif des factures au 31/12/2016

Prestations facturées au 31/12/2012

Liste des factures de : 4825-PROSPECTION QUADRILATERE OCEAN 26/06/2014 13:59

N° eng.	Raison sociale	Objets	Pr	R°	Date fac. HT	Dont rev.	TVA	Rg	TTC	Régée TTC	Date rég
L12.907 65	CABINET PALMIER ET ASSOCIES	Honoraires du 30/01/2012- Recherche de Jurisprudence et de	1		13/07/12	720,00	0,00	61,20	0,00	781,20	781,20 13/07/12
L12.908 18	JIR LE	Appe-Avis de Parution pour le Marché de Maîtrise d'Œuvre	1		27/06/12	1 509,42	0,00	128,22	0,00	1 636,64	1 636,64 12/09/12
L12.900 23	QUOTIDIEN LE	Appe-Avis de Parution pour le Marché de Maîtrise D'Œuvre	1		02/07/12	1 389,90	0,00	118,14	0,00	1 508,04	1 508,04 12/09/12
L12.911 33	OS AVOCATS	Facture d'Honoraires n°201207415 (Aff.Sodac/Code-Espace Océan D.	1		03/09/12	31 491,11	0,00	2 671,64	0,00	34 162,75	34 162,75 27/11/12
L12.916 08	JIR LE	Parution pour Attribution de Marché de MŒ	1		11/12/12	324,48	0,00	27,58	0,00	352,06	352,06 02/02/13
L11.918 19	QUOTIDIEN LE	Avis d'Attribution pour le Marché de Maîtrise d'Œuvre	1		18/12/12	323,90	0,00	27,53	0,00	351,43	351,43 05/02/13
SOLS-TOTAL : 4825-Autres Dépenses rémunérées						35 697,81	0,00	3 034,31	0,00	38 732,12	38 732,12
TOTAL						35 697,81	0,00	3 034,31	0,00	38 732,12	38 732,12

Autres prestations facturées au 31/12/2012

Raison sociale	Date facture	Montant € HT	TVA	Montant € TTC	Date de règlement
LIGL	Facture du 22/06/2012	6 883,33	1 349,13	8 232,46	18/07/2012
LIGL	Facture du 01/08/2012	9 467,50	1 855,63	11 323,13	31/08/2012
PCA	Etude Esquisse : facture 08/2012 du 01/08/2012	3 000,00	588,00	3 588,00	30/09/2012
LIGL	Facture du 01/10/2012	4 870,83	954,68	5 825,51	06/11/2012
RICARD DEMEURE et ASSOCIES	Facture du 01/11/2012	5 580,91	474,38	6 055,29	04/01/2013
Total		29 802,57	5 221,83	35 024,40	

Total prestations facturées année 2012 : 65 500,38 € HT.

Prestations facturées année 2013 :

Liste des factures de : 4825-PROSPECTION « QUADRILATERE OCEAN »											03/06/2014 10:33	
N° eng.	Raison sociale	Objets	Pr	N°	Date fac	HT	Dont rév.	TVA	Rg	TTC	Réglée TTC	Date règ.
L13.918 40	SEGC	Lettre de Commande du 21/01/13- Etude de Faisabilité Géotechnique	1		13/02/13	4 600,00	0,00	391,00	0,00	4 991,00	4 991,00	30/03/13
L13.918 40	SEGC	Lettre de Commande du 21/01/13- Etude de Faisabilité Géotechnique	2		25/04/13	36 800,00	0,00	3 128,00	0,00	39 928,00	39 928,00	28/06/13
L13.918 40	SEGC	Lettre de Commande du 21/01/13- Etude de Faisabilité Géotechnique	3		30/08/13	3 850,00	0,00	327,25	0,00	4 177,25	4 177,25	19/12/13
L13.918 57	ANTEA 2	Dossier Etude d'Impact pour PC et Dup Avec Accomp. à l'Instruction-	1		18/10/13	7 575,00	0,00	643,87	0,00	8 218,87	8 218,87	13/12/13
L13.918 58	CHARRE CONSEIL	Dossier Etude de Trafic & Etude de Conception sur le Parking Avec Ses	1		28/02/13	10 100,00	0,00	858,50	0,00	10 958,50	10 958,50	11/04/13
L13.918 58	CHARRE CONSEIL	Dossier Etude de Trafic & Etude de Conception sur le Parking Avec Ses	2		03/04/13	15 375,00	0,00	1 306,88	0,00	16 681,88	16 681,88	11/06/13
L13.918 58	CHARRE CONSEIL	Dossier Etude de Trafic & Etude de Conception sur le Parking Avec Ses	3		03/04/13	-10 100,00	0,00	-858,50	0,00	-10 958,50	-10 958,50	24/07/13
L13.918 58	CHARRE CONSEIL	Dossier Etude de Trafic & Etude de Conception sur le Parking Avec Ses	4		22/07/13	2 050,00	0,00	174,25	0,00	2 224,25	2 224,25	11/10/13
L13.918 58	CHARRE CONSEIL	Dossier Etude de Trafic & Etude de Conception sur le Parking Avec Ses	5		29/07/13	3 075,00	0,00	261,38	0,00	3 336,38	3 336,38	18/10/13
L13.918 59	ARTELIA (TP-SOCIETE GENERALE MEYLAN	Dossier Loi sur l'Eau et Assistance à la Gest° des Eaux Pluviales-Lc n°	1		22/10/13	4 340,00	0,00	368,90	0,00	4 708,90	0,00	12/02/14
L13.918 60	VS-A	Etude Simulation des Vents-Lc n° 15/12/12	1		22/04/13	4 000,00	0,00	340,00	0,00	4 340,00	4 340,00	28/06/13
L13.918 60	VS-A	Etude Simulation des Vents-Lc n° 15/12/12	2		19/09/13	2 500,00	0,00	212,50	0,00	2 712,50	2 712,50	09/11/13
M12098 L01	ARCOBA (TP-ste Générale 0002093575)	Marché Maîtrise d'Oeuvre	1		24/06/13	21 838,37	0,00	1 856,26	0,00	23 694,63	23 694,63	09/08/13
M12098 L01	ARCOBA	Marché Maîtrise d'Oeuvre	2		27/08/13	3 639,06	0,00	309,32	0,00	3 948,38	3 948,38	23/10/13
M12098 L01	ARCOBA	Marché Maîtrise d'Oeuvre	3		27/08/13	3 639,06	0,00	309,32	0,00	3 948,38	3 948,38	23/10/13
M12098 L01	ARCOBA	Marché Maîtrise d'Oeuvre	4		14/10/13	3 639,06	0,00	309,32	0,00	3 948,38	3 948,38	04/12/13
M12098 L01	ARCOBA	Marché Maîtrise d'Oeuvre	5		14/10/13	3 639,06	0,00	309,32	0,00	3 948,38	3 948,38	04/12/13
M12098 L01	ARCOBA	Marché Maîtrise d'Oeuvre	6		05/11/13	0,00	0,00	0,00	0,00	0,00	0,00	12/12/13
M12098 L01	PCA	Maché Maîtrise d'Oeuvre	6		05/11/13	94 987,50	0,00	8 073,94	0,00	103 061,44	103 061,44	13/12/13
M12098 L01	CSD-FACES	Assistance Sécurité Incendie	6		05/11/13	7 000,00	0,00	595,00	0,00	7 595,00	7 595,00	13/12/13
M12098 L01	ARCOBA	Marché Maîtrise d'Oeuvre	7		03/12/13	0,00	0,00	0,00	0,00	0,00	0,00	14/01/14
M12098 L01	PCA	Maché Maîtrise d'Oeuvre	7		03/12/13	33 995,84	0,00	2 889,65	0,00	36 885,49	0,00	15/01/14
M12098 L01	ARCOBA	Marché Maîtrise d'Oeuvre	8		31/12/13	16 983,61	0,00	1 443,61	0,00	18 427,22	0,00	15/01/14
L13.930 29	DYNAMIQUE CONCEPT	L.C n° 21/06/2013-Assistance pour les Etudes Sismiques	1		30/09/13	1 800,00	0,00	153,00	0,00	1 953,00	1 953,00	19/11/13
L13.932 00	GAMBA ACOUSTIQUE	Modélisation Acoustique pour Etude d'Impact	1		30/10/13	2 500,00	0,00	212,50	0,00	2 712,50	2 712,50	13/12/13
L13.932 23	CHARRE CONSEIL	Avenant n° 1-Lc n°9 Oct. 13-Etude de Trafic et de Concept. Park. et	1		14/10/13	2 150,00	0,00	182,75	0,00	2 332,75	0,00	15/01/14
L13.932 23	CHARRE CONSEIL	Avenant n° 1-Lc n°9 Oct. 13-Etude de Trafic et de Concept. Park. et	2		29/10/13	3 900,00	0,00	331,50	0,00	4 231,50	0,00	28/02/14
L13.932 58	ANTEA 2	Etude sur le Potentiel en Développement en Energie	1		13/11/13	2 607,50	0,00	221,64	0,00	2 829,14	0,00	12/02/14
SOUS-TOTAL : 4825-4520-Honoraires Prestataires Intellectuels						286 484,06	0,00	24 351,16	0,00	310 835,22	241 420,22	
L13.919 44	IN SITU COMMUNICATION DES	Plan de Communication Espace Océan	1		26/02/13	12 000,00	0,00	1 020,00	0,00	13 020,00	13 020,00	01/03/13
L13.919 57	DS AVOCATS	Facture d'Honoraires n°201302168- Dos.20111397-(Aff. Sodiac/Icade-	1		21/02/13	3 323,32	0,00	282,48	0,00	3 605,80	3 605,80	22/03/13
L13.919 69	MICHEL CANTIAL DUPART	Lc du 14,02,13 : Mission de Conseil et d'Assistance au Concessionnaire	1		07/10/13	12 000,00	0,00	1 020,00	0,00	13 020,00	13 020,00	04/12/13
L13.919 82	DS AVOCATS	Facture d'Honoraires n° 201302420-Aff. Sodiac/Icade/Esp.	1		01/03/13	1 078,75	0,00	159,69	0,00	2 038,44	2 038,44	28/06/13
L13.920 77	CST	Proposition d'Honoraires pour la Réalisation d'un Plan de	1		27/03/13	500,00	0,00	42,50	0,00	542,50	542,50	08/05/13
L13.921 94	DS AVOCATS	Facture d'Honoraires n°201303680 du 30,03,13 (Aff.Sodiac/Icade-	1		30/03/13	1 957,00	0,00	166,35	0,00	2 123,35	2 123,35	11/06/13
L13.922 81	DS AVOCATS	Facture d'Honoraires n°201208440 du 31/08/2012 (Aff.Sodiac/Icade-	1		27/05/13	1 935,00	0,00	164,48	0,00	2 099,48	2 099,48	28/06/13
L13.923 20	DS AVOCATS	Facture d'Honoraires n°201305195 du 22/05/2013 (Aff.Sodiac/Icade-	1		22/05/13	3 418,75	0,00	290,59	0,00	3 709,34	3 709,34	21/09/13
L13.923 27	SUPER PRODUCTION	Concep-Réalis. de l'Aménag.Spacial et Signalétique du Site et Suivi du	1		26/06/13	1 700,00	0,00	0,00	0,00	1 700,00	1 700,00	27/06/13
L13.923 27	SUPER PRODUCTION	Concep-Réalis. de l'Aménag.Spacial et Signalétique du Site et Suivi du	2		28/08/13	2 350,23	0,00	199,77	0,00	2 550,00	2 550,00	02/10/13
L13.923 29	IN SITU COMMUNICATION DES	Plan de Communication et Théatralisation de l'Espace	1		26/06/13	5 425,00	0,00	0,00	0,00	5 425,00	5 425,00	27/06/13

Liste des factures de : 4825-PROSPECTION QUADRILATERE OCEAN

03/06/2014 10:33

N° eng.	Raison sociale	Objets	Pr	N°	Date fac.	HT	Dont rév.	TVA	Rg	TTC	Réglée TTC	Date règ
L13.923 29	IN SITU COMMUNICATION DES	Plan de Communication et Théatralisation de l'Espace		2	26/06/13	5 000,00	0,00	425,00	0,00	5 425,00	5 425,00	27/06/13
L13.923 29	IN SITU COMMUNICATION DES	Plan de Communication et Théatralisation de l'Espace		3	26/06/13	-5 425,00	0,00	0,00	0,00	-5 425,00	-5 425,00	27/06/13
L13.923 29	IN SITU COMMUNICATION DES	Plan de Communication et Théatralisation de l'Espace		4	06/09/13	3 000,00	0,00	255,00	0,00	3 255,00	3 255,00	18/10/13
L13.923 29	IN SITU COMMUNICATION DES	Plan de Communication et Théatralisation de l'Espace		5	23/12/13	3 000,00	0,00	255,00	0,00	3 255,00	6 510,00	20/01/14
L13.923 31	K.SERV	Plan Com. & Théât.-Fourniture et Vente de Pots Décoratifs Avec		1	05/09/13	3 686,64	0,00	313,36	0,00	4 000,00	4 000,00	18/10/13
L13.923 32	BOURBON BACHES	Plan Comm. & Théât.- Confection de Toiles d'Ombrage Fournit. &		1	26/06/13	998,20	0,00	0,00	0,00	998,20	998,20	27/06/13
L13.923 32	BOURBON BACHES	Plan Comm. & Théât.- Confection de Toiles d'Ombrage Fournit. &		2	26/08/13	1 380,00	0,00	117,30	0,00	1 497,30	1 497,30	11/10/13
L13.923 33	CMOI BNP SAINT DENIS	Plan Comm. & Théât.-Fourniture et Pose de Bancs Métalliques		1	26/06/13	1 057,88	0,00	0,00	0,00	1 057,88	1 057,88	27/06/13
L13.923 33	CMOI BNP SAINT DENIS	Plan Comm. & Théât.-Fourniture et Pose de Bancs Métalliques		2	28/10/13	2 275,00	0,00	193,38	0,00	2 468,38	2 468,38	13/12/13
L13.923 34	EMPREINTE LOCALE	Plan Com. & Théât.-Fabrication de Panneaux		1	24/10/13	2 927,50	0,00	248,84	0,00	3 176,34	3 176,34	13/12/13
L13.923 34	EMPREINTE LOCALE	Plan Com. & Théât.-Fabrication de Panneaux		2	24/10/13	2 368,00	0,00	201,28	0,00	2 569,28	2 569,28	13/12/13
L13.923 35	PIERRE PANTALEON SARL	Plan Comm. & Théât.-Fabrication et Pose d'Architecture en Métal		1	30/08/13	5 508,00	0,00	468,18	0,00	5 976,18	5 976,18	11/10/13
L13.923 36	GTOI	Plan Comm. & Théât.-Travaux d'Enrobés sur Allées Piétonnes		1	03/07/13	7 470,00	0,00	634,95	0,00	8 104,95	8 104,95	09/07/13
L13.923 36	GTOI	Plan Comm. & Théât.-Travaux d'Enrobés sur Allées Piétonnes		2	03/07/13	-7 470,00	0,00	-634,95	0,00	-8 104,95	-8 104,95	13/09/13
L13.923 36	GTOI	Plan Comm. & Théât.-Travaux d'Enrobés sur Allées Piétonnes		3	03/07/13	7 470,00	0,00	634,95	0,00	8 104,95	8 104,95	13/09/13
L13.923 73	SIDAT HENRI	Plan Com. et Théât.-Fabrication et Pose de Clôtures et Portails		1	09/09/13	8 260,00	0,00	702,10	0,00	8 962,10	8 962,10	23/10/13
L13.927 01	SOLUTIONS	Etude de Sûreté et Sécurité Publique (Essp)		1	20/06/13	2 062,50	0,00	175,31	0,00	2 237,81	2 237,81	14/09/13
L13.927 01	SOLUTIONS	Etude de Sûreté et Sécurité Publique (Essp)		2	18/09/13	3 351,56	0,00	284,88	0,00	3 636,44	3 636,44	09/11/13
L13.927 01	SOLUTIONS	Etude de Sûreté et Sécurité Publique (Essp)		3	25/10/13	3 351,56	0,00	284,88	0,00	3 636,44	3 636,44	13/12/13
L13.927 49	PROJECT REPRO	Reproduction du Dossier Aps Provisoire en 3 Exemplaires		1	31/08/13	1 016,93	0,00	86,44	0,00	1 103,37	1 103,37	11/10/13
L13.928 21	K.SERV	Arrosage des 8 Pots Fleuris sur le Quadrilatère Océan-Plan de Com. &		1	01/10/13	210,00	0,00	17,85	0,00	227,85	227,85	11/10/13
L13.929 71	ATOUTS JARDINS	Prestation Paysagère		1	01/10/13	750,00	0,00	0,00	0,00	750,00	750,00	19/11/13
L13.930 53	PROJECT REPRO	Reproduction de 22 Fichiers Pdf (+ Dos. Nb Couleu Ss Chem. Élast.		1	29/10/13	185,46	0,00	15,76	0,00	201,22	201,22	13/12/13
L14.934 94	DS AVOCATS	Facture d'Honoraires n°201311906 du 29/11/13 (Aff.Sodiac/Icade-Esp.		1	31/12/13	3 837,50	0,00	326,19	0,00	4 163,69	0,00	12/02/14
L14.934 95	PROJECT REPRO	Reproduction de Dossiers-11 Chemises à Sangle Dans un		1	30/11/13	2 290,47	0,00	194,69	0,00	2 485,16	0,00	12/02/14
SOUS-TOTAL : 4825.4560-Autres Dépenses Rémunérables						105 050,25	0,00	8 546,25	0,00	113 596,50	110 202,65	
TOTAL						391 534,31	0,00	32 897,41	0,00	424 431,72	351 622,87	

Autres prestations facturées année 2013 :

Synthèse des dépenses facturées à ICADE PROMOTION en 2013

Dernière mise à jour le 4 juin 2014

	Facturés €HT	Facturés €TTC	Dépenses €TTC payées directement par ICADE
HONORAIRES TIERS			
PCA (architecte)	94 987,50 €	103 061,44 €	103 061,44 €
Arcoba (BET généraliste)	36 394,61 €	39 488,15 €	39 488,15 €
CSD FACE (sous traitant PCA - Ingénieur sécurité)	7 000,00 €	7 595,00 €	7 595,00 €
Frais de déplacement novembre 2012 PCA	8 765,66 €	- €	8 765,66 €
Frais de déplacement janvier 2013 PCA	7 800,03 €	- €	7 800,03 €
Frais de déplacement mars 2013 PCA	7 247,08 €	- €	7 247,08 €
Frais de déplacement juin 2013 PCA	6 493,43 €	- €	6 493,43 €
Frais de déplacement septembre 2013 PCA	5 906,26 €	- €	5 906,26 €
Frais de déplacement novembre 2012 CSD FACE	1 888,99 €	- €	1 888,99 €
Frais de déplacement septembre 2013 CSD FACE	2 115,39 €	- €	2 115,39 €
SEGC (étude de sol)	45 250,00 €	49 096,25 €	49 096,25 €
Antéa (étude d'impact)	7 575,00 €	9 059,70 €	9 059,70 €
Antéa (étude ENR)	2 607,50 €	3 118,57 €	3 118,57 €
Charré Conseils (étude de trafic)	26 550,00 €	31 753,40 €	31 753,40 €
Frais de déplacement Charré Conseils (étude de trafic)	2 578,52 €	3 083,91 €	3 083,91 €
Artélia (dossier loi sur l'eau)	4 340,00 €	4 708,90 €	4 708,90 €
VS-A (étude simulation des vents)	6 500,00 €	7 052,50 €	7 052,50 €
Dynamique Concept (études sismiques)	1 800,00 €	2 152,80 €	2 152,80 €
GAMBA ACOUSTIQUE (modélisation acoustique)	2 500,00 €	2 990,00 €	2 990,00 €
Michel Cantal DUPART (Urbanisme)	12 000,00 €	13 020,00 €	13 020,00 €
Solutions (étude de Sureté et Sécurité Publique)	5 414,06 €	5 874,25 €	5 874,25 €
In Situ (honoraires conception théatralisation)	11 000,00 €	11 935,00 €	11 935,00 €
CMOI (travaux théatralisation)	975,00 €	1 057,88 €	1 057,88 €
BOURBON BACHE (travaux théatralisation)	2 300,00 €	2 495,50 €	2 495,50 €
SUPER PRODUCTION (travaux théatralisation)	3 917,05 €	4 250,00 €	4 250,00 €
EMPREINTE LOCALE (travaux théatralisation)	5 295,50 €	5 745,62 €	5 745,62 €
SIDAT HENRI ERIC (travaux théatralisation)	8 260,00 €	8 962,10 €	8 962,10 €
GTOI (travaux théatralisation)	7 470,00 €	8 104,95 €	8 104,95 €
ROBERT THIERRY FRANCK (travaux théatralisation)	3 896,64 €	4 227,85 €	4 227,85 €
DANS LES TUYAUX (communication Presse)	2 870,00 €	3 432,52 €	3 432,52 €
Frais invitation pour Work Shop des 29 et 30 mai 2013	1 023,21 €	1 113,49 €	1 113,49 €
Analyse procédure révision simplifiée PLU - RICARD DEMEURE	11 307,36 €	12 268,49 €	12 268,49 €
TOTAL des engagés du 1er janvier 2013 au 31 décembre 2013	354 028,79 €	345 648,27 €	385 865,11 €

Sous détail sur le montant total de la communication et théatralisation sur le site

43 114,19 €

Total prestations facturées année 2013 : 745 563,10 € HT.

Prestations facturées année 2014 :

Prestations facturées 2014 (SODIAC) :

Liste des factures de : 4825-PROSPECTION QUADRILATERE OCEAN

29/05/2015 14:54

N° eng.	Raison sociale	Objets	Pr	N°	Date	HT	Dont rév.	TVA	Rg	TTC	Réglé TTC	Date
L13.918 57	ANTEA 2	Dossier Etude d'Impact pour PC et Dup Avec Accomp. à l'Instruction-Lc	2		31/01/14	7 575,00	0,00	643,88	0,00	8 218,88	8 218,88	26/03/14
L13.918 57	ANTEA 2	Dossier Etude d'Impact pour PC et Dup Avec Accomp. à l'Instruction-Lc	3		11/02/14	5 176,25	0,00	439,98	0,00	5 616,23	5 616,23	03/06/14
M12098 L01	ANCOBA	Marché Maîtrise d'Œuvre	9		27/01/14	10 008,42	0,00	850,72	0,00	10 859,14	10 859,14	12/03/14
M12098 L01	ANCOBA	Marché Maîtrise d'Œuvre	10		14/01/14	0,00	0,00	0,00	0,00	0,00	0,00	27/03/14
M12098 L01	PCA 4	Marché Maîtrise d'Œuvre	10		14/01/14	16 646,87	0,00	1 414,98	0,00	18 061,85	18 061,85	03/04/14
M12098 L01	CSD-FACES	Assistance Sécurité Incendie	10		14/01/14	8 890,00	0,00	752,25	0,00	9 642,25	9 642,25	03/04/14
L13.932 57	ANTEA 2	Etude d'Impact pour PC et Dup Avec Acc. à l'Instruction-Avenant 1	1		28/02/14	2 500,00	0,00	212,50	0,00	2 712,50	2 712,50	09/04/14
L13.932 57	ANTEA 2	Etude d'Impact pour PC et Dup Avec Acc. à l'Instruction-Avenant 1	2		01/01/14	728,61	0,00	61,93	0,00	790,54	790,54	26/03/14
L13.932 58	ANTEA 2	Etude sur le Potentiel en Développement en Énergie	2		31/01/14	1 117,50	0,00	94,99	0,00	1 212,49	1 212,49	26/03/14
L14.937 42	EGIS CONCEPT ELIOTH	Lc n° 16/09/2013-Etudes sur Données Environ. sur Prog.	1		28/01/14	16 450,00	0,00	1 398,25	0,00	17 848,25	17 848,25	25/04/14
L14.937 43	ANTEA	Lc n°16/09/2013-Diagnostic Environnement Instal	1		27/01/14	2 250,00	0,00	191,25	0,00	2 441,25	2 441,25	18/11/14
L14.940 15	PCA 4	Lettre de Commande pour la Mission "Perspectives Ville"	1		28/02/14	3 000,00	0,00	255,00	0,00	3 255,00	3 255,00	03/07/14
L14.945 24	ANTEA 2	Avenant n°2-Lc n° 16 Juillet 2014-Dossier Etude d'Impact pour PC-Ac.	1		18/09/14	7 000,00	0,00	595,00	0,00	7 595,00	0,00	15/02/15
L14.945 86	PCA 4	Lettre de Commande pour Etudes Compl. Avec Dos.Présentation	1		07/11/14	4 700,00	0,00	399,50	0,00	5 099,50	0,00	02/02/15
SOUS-TOTAL : 4825,4520-Honoraires Prestataires Intellectuels						86 002,65	0,00	7 310,73	0,00	93 312,88	80 618,38	
L13.923 79	IN SOU COMMUNICATION DES SOLUTIONS	Plan de Communication et Théâtralisation de l'Espace	6		09/04/14	3 000,00	0,00	255,00	0,00	3 255,00	3 255,00	04/02/14
L13.927 01	SOLUTIONS	Etude de Sécurité et Sécurité Publique (Esep)	4		20/05/14	1 546,88	0,00	131,48	0,00	1 678,36	1 678,36	13/06/14
L13.933 11	CBRI BNP SAINT DENIS	Plan de Comm. & Théatr.-Fourn. & Pose de U de Protection sur 10	1		21/01/14	650,00	0,00	55,25	0,00	705,25	0,00	00/00/00
L14.933 37	IRII PA	Travaux pour la Théâtralisation de l'Espace Suite Avis Technique	1		03/02/14	7 720,00	0,00	662,12	0,00	7 882,12	7 882,12	07/02/14
L14.934 93	RICARD DEMEURE & ASSOCIES	Esp. Oc. Audit PC-Etat des Frais et Honor. Fact. n° P.14/1	1		10/01/14	14 000,00	0,00	1 150,00	0,00	15 190,00	15 190,00	12/03/14
L14.935 36	SOCOTEC SAS	Mission Avis Technique Sécurité, Solidité et Accessibilité sur les	1		28/01/14	1 200,00	0,00	102,00	0,00	1 302,00	1 302,00	12/03/14
L14.940 47	PROJECT REPRO	Retrage du Dossier Complet Fév.14-PC Espace Océan-BI1401275	1		30/04/14	4 283,38	0,00	364,09	0,00	4 647,47	4 647,47	01/07/14
L14.942 04	PROJECT REPRO	Reprod. Dossiers PC-Bin°1400156 du 18/02/14-Quote Part Sodiac	1		26/05/14	11 055,92	0,00	939,75	0,00	11 995,67	11 995,67	14/08/14
L14.948 39	PROJECT REPRO	Retrage des Dossiers Compléts (Sauf Essai/ELI. d'Impact-BI n°	1		30/02/14	1 937,28	0,00	164,67	0,00	2 101,95	0,00	02/01/15
SOUS-TOTAL : 4825,4560-Autres Dépenses Rémunérables						45 393,46	0,00	3 364,36	0,00	48 757,82	45 950,62	
TOTAL						131 396,11	0,00	10 574,59	0,00	142 070,70	126 569,00	

En sus des factures ci-dessus, la somme de 9 037,50 € HT a été facturée en 2014 par DS Avocats portant ainsi le montant facturé SODIAC en 2014 à la somme de 140 433,61 € HT.

Autres prestations facturées 2014 (ICADE PROMOTION) :

**Synthèse des dépenses réalisées sur les Honoraires Tiers par en 2014
(SODIAC et ICADE PROMOTION)**

	Facturés €HT ICADE	Facturés €TTC ICADE
PCA (architecte)	55 342,71 €	60 046,84
PCA (architecte) : : Perspectives	3 000,00 €	3 255,00
PCA (architecte) : déplacement octobre 2014	5 991,68 €	5 991,68
Arcoba (BET généraliste)	26 992,03 €	29 286,36
CSD FACE (sous traitant PCA - Ingénieur sécurité)	8 850,00 €	9 602,25
EGIS CONCEPT (donnée servenvironnementales)	16 450,00 €	17 848,25
ANTEA (diag environnemental initial pollution)	2 250,00 €	2 441,25
ANTEA (étude d'impact)	24 097,35 €	28 913,91
PROJECT REPRO (reproduction)	13 346,39 €	14 480,83
In Situ (honoraires conception théatralisation)	6 000,00 €	6 510,00
Solutions (étude de Sureté et Sécurité Publique)	4 898,44 €	5 314,80
REPROTECHNIQUE SCOP (reproduction)	3 314,58 €	3 977,50
CMOI (travaux théatralisation)	2 275,00 €	2 468,38
DS AVOCATS	9 037,50 €	10 845,00
AUDIT PC RICARD DEMEURE	14 000,00 €	16 800,00
AUDIT PC RICARD DEMEURE	3 500,00 €	4 200,00
PIERRE PANTALEON (travaux théatralisation)	5 508,00 €	5 976,18
TOTAL 2014	204 853,68 €	227 958,22 €

Total prestations facturées année 2014 : 345 287,29 € HT.

Prestations facturées année 2015 :

Prestations facturées 2015 (SODIAC) :

Liste des factures de : 4825-PROSPECTION QUADRILATERE OCEAN

14/04/2016 11:02

N° eng.	Raison sociale	Objets	Pr N°	Date	HT	Dont rév.	TVA	Rg	TTC	Réglée	TTC	Date
1.15.962 13	L'ATELIER ARCHITECTE NEW R1B	Etude Complémentaire de Programmation Spatiale Selon Note	1	06/08/15	14 150,00	0,00	1 202,75	0,00	15 352,75	15 352,75	08/10/15	
1.15.965 99	BASE	Aménagement Paysagiste Selon Facture 1344 du 04/11/2015	1	04/11/15	23 146,20	0,00	1 967,43	0,00	25 113,63	25 113,63	21/12/15	
SOUS-TOTAL : 4825.4520-Honoraires Prestataires Intellectuels					37 296,20	0,00	3 170,18	0,00	40 466,38	40 466,38		
TOTAL					37 296,20	0,00	3 170,18	0,00	40 466,38	40 466,38		

Prestations facturées 2015 (ICADE PROMOTION) :

	Montant facturé €HT ICADE
facturé 2015	
L'Atelier d'Architectes (étude complémentaire programmation spatiale)	14 150,00 €
LIGL	10 561,66 €
TOTAL 2015	24 711,66 €

Total prestations facturées année 2015 (SODIAC/ICADE PROMOTION) : 62 007,86 € HT.

Total cumulé des prestations facturées au 31/12/2015 : 1 218 358,63 € HT (1 218 359 € HT).

Prestations facturées année 2016 :

Prestations facturées 2016 (SODIAC et ICADÉ) :

PROGRAMME	Prestataire		OS 01 reprise de la phase Esquisse volumétrique et architecturale 27/10/2016	OS 02 reprise des études phase APS / PC 18/03/2016	Montant Facturé €HT SODIAC	Montant Facturé €HT ICADÉ	Montant Total Facturé
LOGTS BUREAUX CRECHE HOTEL	Marché de Maîtrise d'œuvre			868 080,01	961 926,29 €HT		961 926,29 €HT
COMMERCE	Marché de Maîtrise d'œuvre		OS 1 reprise des études Phases APS / PC 22/03/2016		79 783,16 €HT		79 783,16 €HT
AMENAGEMENT	Marché de Maîtrise d'œuvre		OS 1 reprise des études Phases APS / PC 22/03/2016		209 179,56 €HT		209 179,56 €HT
SOUS TOTAL DEPENSES DE REPRISE D'ETUDES "MAITRISE d'ŒUVRE" : MARCHÉ					1 260 887,99 €HT	- €	1 260 887,99 €HT
AMENAGEMENT	PCA 4	Note de Frais n°01-411du 30/05/2016 de G. Mangeot & H. Dupond			6 267,63 €HT		6 267,63 €HT
AMENAGEMENT	CSD-FACES	Frais de Déplacement de S. Fournie le 30/06/2016 Selon Facture n°7226/16			2 816,23 €HT		2 816,23 €HT
SOUS TOTAL DEPENSES DE REPRISE D'ETUDES "MAITRISE d'ŒUVRE" : Frais de déplacements					8 072,86 €HT	0,00 €HT	8 072,86 €HT
AMENAGEMENT	PERFORMANCE PARTNE	Mission D'étude et de Conseil			12 737,50 €HT		12 737,50 €HT
AMENAGEMENT	ACC-S	Mise au Point du Projet Parking et des Accès			2 400,00 €HT		2 400,00 €HT
AMENAGEMENT	ENJEA	Etat de Frais et Honoraires F P 16/441			50 000,00 €HT		50 000,00 €HT
AMENAGEMENT	RICARD DEMEURE	Consultation avocat étude d'impact, DLE, passerelle				3 126,26 €HT	3 126,26 €HT
AMENAGEMENT	SEGC	Reprise d'Etude Mission G2 Avp sur lot 7 (Tour)			13 220,00 €HT		13 220,00 €HT
AMENAGEMENT	SOLUTIONS CONSEILS	Reprise et Maj Dossier Essp-Etude Sécurité et Sécurité Pulque			7 380,00 €HT		7 380,00 €HT
COMMERCE	DURIVAU	Note de Frais Amélie du Rivau, Voyage 26/04/16 au 01/05/2016			3 530,32 €HT		3 530,32 €HT
COMMERCE	DURIVAU	Mise à Jour Dossier Cdac Selon Facture n°266 VAdr			12 600,00 €HT		12 600,00 €HT
COMMERCE	ACC-S	Actualisation de l'Etude Trafic Réalisée en 2013			19 000,00 €HT		19 000,00 €HT
SOUS TOTAL DEPENSES DE REPRISE D'ETUDES "AUTRES HONORAIRES TIERS"					120 767,82 €HT	3 126,26 €HT	123 894,07 €HT
SOUS TOTAL "HONORAIRES TIERS" DE REPRISE DES ETUDES					1 379 728,67 €HT	3 126,26 €HT	1 382 854,92 €HT
AMENAGEMENT	SOCOTEC	Mission de contrôle technique Aménagement parking			6 000,00 €HT		6 000,00 €HT
SOUS TOTAL "HONORAIRES TIERS" AUTRES PRESTATAIRES					6 000,00 €HT	- €	6 000,00 €HT
TOTAL					1 384 728,67 €HT	3 126,26 €HT	1 387 854,92 €HT
AMENAGEMENT	CARTONE	Impression Numerique Recto 'Exposition Pole Ocean'			18 376,00 €HT		18 376,00 €HT
AMENAGEMENT	STAGE OI	Location Ecran de Jour Grand Format			1 782,00 €HT		1 782,00 €HT
SOUS TOTAL "HONORAIRES TIERS" COMMUNICATION					20 158,00 €HT	- €	20 158,00 €HT
TOTAL 2016 HONORAIRES TIERS					1 404 886,67 €HT	3 126,26 €HT	1 408 012,92 €HT

JUSTIFICATIFS

M13105L0 PCA 4 1	Marché Maitrise d'Oeuvre "Logements/Bureau + creche/Hotel	5	02/02/16	30 000,00	0,00	2 550,00	0,00	32 550,00	32 550,00	58687
M13105L0 TRIPTYQUE 1	Marché de Maitrise d'Oeuvre "Logements/Bureau + creche/H	5	02/02/16	6 000,00	0,00	510,00	0,00	6 510,00	6 510,00	58687
M13105L0 ATELIER ARCHITECTE 1 ANCIEN RIB (IP BRED	Marché Maitrise d'Oeuvre "Logement/Bureau + creche/Hot	5	02/02/16	15 000,00	0,00	1 275,00	0,00	16 275,00	16 275,00	58687
M13105L0 PCA 4 1	Marché Maitrise d'Oeuvre "Logements/Bureau + creche/Hotel	6	17/02/16	50 000,00	0,00	4 250,00	0,00	54 250,00	54 250,00	58688
M13105L0 TRIPTYQUE 1	Marché de Maitrise d'Oeuvre "Logements/Bureau + creche/H	6	17/02/16	10 000,00	0,00	850,00	0,00	10 850,00	10 850,00	58688
M13105L0 ATELIER ARCHITECTE 1 ANCIEN RIB (IP BRED	Marché Maitrise d'Oeuvre "Logement/Bureau + creche/Hot	6	17/02/16	25 000,00	0,00	2 125,00	0,00	27 125,00	27 125,00	58688
M13105L0 PCA 4 1	Marché Maitrise d'Oeuvre "Logements/Bureau + creche/Hotel	7	25/03/16	20 000,00	0,00	1 700,00	0,00	21 700,00	21 700,00	59404
M13105L0 TRIPTYQUE 1	Marché de Maitrise d'Oeuvre "Logements/Bureau + creche/H	7	25/03/16	4 000,00	0,00	340,00	0,00	4 340,00	4 340,00	59404
M13105L0 ATELIER ARCHITECTE 1 ANCIEN RIB (IP BRED	Marché Maitrise d'Oeuvre "Logement/Bureau + creche/Hot	7	25/03/16	10 000,00	0,00	850,00	0,00	10 850,00	10 850,00	59404
M13105L0 ARCOBA 1	Marché Maitrise d'Oeuvre "Logement/Bureau + creche/Hot	7	25/03/16	20 000,00	0,00	1 700,00	0,00	21 700,00	21 700,00	59404
M13105L0 CSD -FACES 1	Mission d'Assistance en Sécurité Incendie	7	25/03/16	2 000,00	0,00	170,00	0,00	2 170,00	2 170,00	59404
M13105L0 PCA 4 1	Marché Maitrise d'Oeuvre "Logements/Bureau + creche/Hotel	8	30/04/16	44 789,40	0,00	3 807,10	0,00	48 596,50	48 596,50	60009
M13105L0 TRIPTYQUE 1	Marché de Maitrise d'Oeuvre "Logements/Bureau + creche/H	8	21/06/16	5 288,93	0,00	449,56	0,00	5 738,49	5 738,49	60009
M13105L0 ATELIER ARCHITECTE 1 ANCIEN RIB (IP BRED	Marché Maitrise d'Oeuvre "Logement/Bureau + creche/Hot	8	21/06/16	34 615,27	0,00	2 942,30	0,00	37 557,57	37 557,57	60009
M13105L0 CSD -FACES 1	Mission d'Assistance en Sécurité Incendie	8	21/06/16	2 563,64	0,00	217,91	0,00	2 781,55	2 781,55	60009
M13105L0 ARCOBA 1	Marché Maitrise d'Oeuvre "Logement/Bureau + creche/Hot	8	21/06/16	52 376,84	0,00	4 452,03	0,00	56 828,87	56 828,87	60009
M13105L0 EC2 1	Economie de la Construction	8	21/06/16	5 000,00	0,00	425,00	0,00	5 425,00	5 425,00	60009
M13105L0 PCA 4 1	Marché Maitrise d'Oeuvre "Logements/Bureau + creche/Hotel	9	30/05/16	44 789,37	0,00	3 807,10	0,00	48 596,47	48 596,47	60092
M13105L0 TRIPTYQUE 1	Marché de Maitrise d'Oeuvre "Logements/Bureau + creche/H	9	30/05/16	5 288,93	0,00	449,56	0,00	5 738,49	5 738,49	60092
M13105L0 ATELIER ARCHITECTE 1 ANCIEN RIB (IP BRED	Marché Maitrise d'Oeuvre "Logement/Bureau + creche/Hot	9	30/05/16	34 608,35	0,00	2 941,71	0,00	37 550,06	37 550,06	60092
M13105L0 BASE 1	Marché Maitrise d'Oeuvre "Logement/Bureau + creche/Hot	9	30/05/16	16 662,49	0,00	1 416,31	0,00	18 078,80	18 078,80	60092
M13105L0 CSD -FACES 1	Mission d'Assistance en Sécurité Incendie	9	30/05/16	2 563,64	0,00	217,91	0,00	2 781,55	2 781,55	60092
M13105L0 ARCOBA 1	Marché Maitrise d'Oeuvre "Logement/Bureau + creche/Hot	9	30/05/16	52 376,84	0,00	4 452,03	0,00	56 828,87	56 828,87	60092
M13105L0 PCA 4 1	Marché Maitrise d'Oeuvre "Logements/Bureau + creche/Hotel	10	30/06/16	44 789,40	0,00	3 807,10	0,00	48 596,50	48 596,50	60380
M13105L0 TRIPTYQUE 1	Marché de Maitrise d'Oeuvre "Logements/Bureau + creche/H	10	30/06/16	5 288,93	0,00	449,56	0,00	5 738,49	5 738,49	60380
M13105L0 ATELIER ARCHITECTE 1 ANCIEN RIB (IP BRED	Marché Maitrise d'Oeuvre "Logement/Bureau + creche/Hot	10	30/06/16	34 622,19	0,00	2 942,89	0,00	37 565,08	37 565,08	60380
M13105L0 LAN 1	Marché Maitrise d'Oeuvre "Logement/Bureau + creche/Hot	10	30/06/16	0,00	0,00	0,00	0,00	0,00	0,00	60380
M13105L0 BASE 1	Marché Maitrise d'Oeuvre "Logement/Bureau + creche/Hot	10	30/06/16	8 331,25	0,00	708,36	0,00	9 039,61	9 039,61	60380
M13105L0 CSD -FACES 1	Mission d'Assistance en Sécurité Incendie	10	30/06/16	2 563,64	0,00	217,91	0,00	2 781,55	2 781,55	60380
M13105L0 ACCESSIBLE SAS 1	Assistance en Matière d'Accessibilité du Projet	10	30/06/16	4 753,17	0,00	404,02	0,00	5 157,19	5 157,19	60380
M13105L0 ARCOBA 1	Marché Maitrise d'Oeuvre "Logement/Bureau + creche/Hot	10	30/06/16	52 376,84	0,00	4 452,03	0,00	56 828,87	56 828,87	60380
M13105L0 PCA 4 1	Marché Maitrise d'Oeuvre "Logements/Bureau + creche/Hotel	11	08/07/16	37 017,35	0,00	3 149,02	0,00	40 196,37	40 196,37	60384
M13105L0 TRIPTYQUE 1	Marché de Maitrise d'Oeuvre "Logements/Bureau + creche/H	11	08/07/16	5 977,80	0,00	508,11	0,00	6 485,91	6 485,91	60384
M13105L0 ATELIER ARCHITECTE 1 ANCIEN RIB (IP BRED	Marché Maitrise d'Oeuvre "Logement/Bureau + creche/Hot	11	08/07/16	25 640,97	0,00	2 179,48	0,00	27 820,45	27 820,45	60384
M13105L0 LAN 1	Marché Maitrise d'Oeuvre "Logement/Bureau + creche/Hot	11	08/07/16	0,00	0,00	0,00	0,00	0,00	0,00	60384
M13105L0 BASE 1	Marché Maitrise d'Oeuvre "Logement/Bureau + creche/Hot	11	08/07/16	2 846,40	0,00	241,91	0,00	3 088,31	3 088,31	60384
M13105L0 CSD -FACES 1	Mission d'Assistance en Sécurité Incendie	11	08/07/16	1 615,16	0,00	137,29	0,00	1 752,45	1 752,45	60384
M13105L0 ACCESSIBLE SAS 1	Assistance en Matière d'Accessibilité du Projet	11	08/07/16	0,00	0,00	0,00	0,00	0,00	0,00	60384
M13105L0 ARCOBA 1	Marché Maitrise d'Oeuvre "Logement/Bureau + creche/Hot	11	08/07/16	38 355,08	0,00	2 580,18	0,00	32 935,26	32 935,26	60384
M13105L0 PCA 4 1	Marché Maitrise d'Oeuvre "Logements/Bureau + creche/Hotel	12	08/07/16	0,00	0,00	0,00	0,00	0,00	0,00	60340

Code	Libelle	Année	Date	Montant	Montant	Montant	Montant	Montant	Montant	Montant
M13105L0 1	ACCESMEURIE SAS Assistance en Matière d'Accessibilité du Projet	12	08/07/16	792,19	0,00	67,34	0,00	859,53	859,53	60940
M13105L0 1	PCA 4 Marché Maitrise d'Oeuvre "Logements/Bureau+crèche/Hotel	13	01/12/16	77 546,01	0,00	6 591,41	0,00	84 137,42	84 137,42	62019
M13105L0 1	TRIPTYQUE Marché de Maitrise d'Oeuvre-"Logements/Bureau+crèche/H	13	01/12/16	11 955,61	0,00	1 016,23	0,00	12 971,84	12 971,84	62019
M13105L0 1	ATELIER ARCHITECTE ANCILIN RIB Marché Maitrise d'Oeuvre-"Logement/Bureau+creche/Hot	13	01/12/16	51 281,92	0,00	4 358,96	0,00	55 640,88	55 640,88	62019
M13105L0 1	BASE Marché Maitrise d'Oeuvre-"Logements/Bureau+creche/Hot	13	01/12/16	5 692,80	0,00	483,89	0,00	6 176,69	6 176,69	62019
M13105L0 1	CSD FACES Mission d'Assistance en Sécurité Incendie	13	01/12/16	3 230,31	0,00	274,58	0,00	3 504,89	3 504,89	62019
M13105L0 1	ACCESMEURIE SAS Assistance en Matière d'Accessibilité du Projet	13	01/12/16	1 584,40	0,00	134,67	0,00	1 719,07	1 719,07	62019
M13105L0 1	ARCOBA Marché Maitrise d'Oeuvre-"Logement/Bureau+creche/Hot	13	01/12/16	60 710,17	0,00	5 160,36	0,00	65 870,53	65 870,53	62019

Code	Libelle	Activite	Quantite	Date	Montant	Montant	Montant	Montant	Montant	Montant	
M16 9763	PCA 4	Marché de Maîtrise d'Oeuvre-Commerces	1	30/04/16	12 632,48	0,00	107 376	0,00	13 706,24	13 706,24	59995
M16 9763	ARIELIA-COTEBA	Economiste	1	30/04/16	4 031,72	0,00	342,70	0,00	4 374,42	0,00	59995
M16 9763	L'ATELIER ARCHITECTE NEW	Architecte	1	30/04/16	655,28	0,00	55,71	0,00	711,09	711,09	59995
M16 9763	CSD-FACES	Mission d'Assistance en Sécurité Incendie-Os 1 - Etudes Aps & PC	1	30/04/16	275,00	0,00	23,38	0,00	298,38	298,38	59995
M16 9763	PCA 4	Marché de Maîtrise d'Oeuvre-Commerces	2	30/05/16	12 632,22	0,00	107 374	0,00	13 705,96	13 705,96	60090
M16 9763	CSD-FACES	Mission d'Assistance en Sécurité Incendie-Os 1 - Etudes Aps & PC	2	30/05/16	275,26	0,00	23,40	0,00	298,66	298,66	60090
M16 9763	ARIELIA-COTEBA	Economiste	2	30/05/16	4 031,72	0,00	342,70	0,00	4 374,42	4 374,42	60090
M16 9763	L'ATELIER ARCHITECTE NEW	Architecte	2	30/05/16	655,25	0,00	55,70	0,00	710,95	710,95	60090
M16 9763	PCA 4	Marché de Maîtrise d'Oeuvre-Commerces	3	30/08/16	12 632,42	0,00	107 376	0,00	13 706,18	13 706,18	60446
M16 9763	ARIELIA-COTEBA	Economiste	3	30/08/16	4 031,72	0,00	342,70	0,00	4 374,42	4 374,42	60446
M16 9763	L'ATELIER ARCHITECTE NEW	Architecte	3	30/08/16	655,31	0,00	55,70	0,00	711,01	711,01	60446
M16 9763	CSD-FACES	Mission d'Assistance en Sécurité Incendie-Os 1 - Etudes Aps & PC	3	30/08/16	275,52	0,00	23,42	0,00	298,94	298,94	60446
M16 9763	ACCESIACTREL SAS	Assistance en Matière d'Accessibilité du Projet-Os 1 - Etudes Aps & PC	3	30/08/16	405,03	0,00	34,43	0,00	439,46	439,46	60446
M16 9763	PCA 4	Marché de Maîtrise d'Oeuvre-Commerces	4	08/07/16	6 316,11	0,00	516,87	0,00	6 852,98	6 852,98	60447
M16 9763	ARIELIA-COTEBA	Economiste	4	08/08/16	2 015,86	0,00	171,35	0,00	2 187,21	2 187,21	60447
M16 9763	L'ATELIER ARCHITECTE NEW	Architecte	4	08/08/16	327,69	0,00	27,85	0,00	355,54	355,54	60447
M16 9763	CSD-FACES	Mission d'Assistance en Sécurité Incendie-Os 1 - Etudes Aps & PC	4	08/08/16	137,63	0,00	11,70	0,00	149,33	149,33	60447
M16 9763	PCA 4	Marché de Maîtrise d'Oeuvre-Commerces	5	08/07/16	0,00	0,00	0,00	0,00	0,00	0,00	60942
M16 9763	ACCESIACTREL SAS	Assistance en Matière d'Accessibilité du Projet-Os 1 - Etudes Aps & PC	5	08/07/16	67,50	0,00	5,74	0,00	73,24	73,24	60942
M16 9763	PCA 4	Marché de Maîtrise d'Oeuvre-Commerces	6	01/12/16	12 631,76	0,00	107 370	0,00	13 705,46	13 705,46	62014
M16 9763	ARIELIA-COTEBA	Economiste	6	01/12/16	4 031,72	0,00	342,70	0,00	4 374,42	4 374,42	62014
M16 9763	L'ATELIER ARCHITECTE NEW	Architecte	6	01/12/16	655,58	0,00	55,72	0,00	711,30	711,30	62014
M16 9763	CSD-FACES	Mission d'Assistance en Sécurité Incendie-Os 1 - Etudes Aps & PC	6	01/12/16	275,26	0,00	23,40	0,00	298,66	298,66	62014
M16 9763	ACCESIACTREL SAS	Assistance en Matière d'Accessibilité du Projet-Os 1 - Etudes Aps & PC	6	01/12/16	125,01	0,00	11,48	0,00	146,49	146,49	62014

M120980 ARCOBA 1	Marché Maîtrise d'Œuvre	11	23/06/16	10 032,68	0,00	852,78	0,00	10 885,46	10 885,46	60032
M120980 ARCOBA 1	Marché Maîtrise d'Œuvre	12	30/05/16	10 032,68	0,00	852,78	0,00	10 885,46	10 885,46	60033
M120980 PCA 4 1	Marché Maîtrise d'Œuvre	12	30/05/16	27 657,69	0,00	2 350,90	0,00	30 008,59	30 008,59	60033
M120980 CSD-FACIS 1	Mission d'Assistance en Sécurité Incendie	12	30/05/16	721,69	0,00	61,34	0,00	783,03	783,03	60033
M120980 L'ATELIER ARCHITECTE NEW 1 RIB	Architecte	12	30/05/16	7 716,77	0,00	655,93	0,00	8 372,70	8 372,70	60033
M120980 PCA 4 1	Marché Maîtrise d'Œuvre	13	30/06/16	27 657,69	0,00	2 350,90	0,00	30 008,58	30 008,58	60032
M120980 CSD-FACIS 1	Mission d'Assistance en Sécurité Incendie	13	30/06/16	721,69	0,00	61,34	0,00	783,03	783,03	60032
M120980 L'ATELIER ARCHITECTE NEW 1 RIB	Architecte	13	30/06/16	7 718,31	0,00	656,06	0,00	8 374,37	8 374,37	60032
M120980 ARCOBA 1	Marché Maîtrise d'Œuvre	13	20/06/16	10 032,68	0,00	852,78	0,00	10 885,46	10 885,46	60394
M120980 ARCOBA 1	Marché Maîtrise d'Œuvre	14	30/06/16	5 016,34	0,00	426,29	0,00	5 442,63	5 442,63	60395
M120980 ARCOBA 1	Marché Maîtrise d'Œuvre	15	22/08/16	0,00	0,00	0,00	0,00	0,00	0,00	60346
M120980 ACCESMETRIE SAS 1	Assistance en Matière d'Accessibilité du Projet Selon Os 1 : Etudes Aps & PC	15	30/06/16	1 238,91	0,00	105,31	0,00	1 344,22	1 344,22	60346
M120980 ARCOBA 1	Marché Maîtrise d'Œuvre	16	30/11/16	10 032,68	0,00	852,78	0,00	10 885,46	10 885,46	62064
M120980 PCA 4 1	Marché Maîtrise d'Œuvre	16	30/11/16	27 657,69	0,00	2 350,90	0,00	30 008,59	30 008,59	62064
M120980 L'ATELIER ARCHITECTE NEW 1 RIB	Architecte	16	30/11/16	7 718,31	0,00	656,06	0,00	8 374,37	8 374,37	62064
M120980 CSD-FACIS 1	Mission d'Assistance en Sécurité Incendie	16	30/11/16	721,69	0,00	61,34	0,00	783,03	783,03	62064
M120980 ACCESMETRIE SAS 1	Assistance en Matière d'Accessibilité du Projet Selon Os 1 : Etudes Aps & PC	16	30/11/16	353,97	0,00	30,09	0,00	384,06	384,06	62064
M120980 ARCOBA 1	Marché Maîtrise d'Œuvre	17	01/07/17	0,00	0,00	0,00	0,00	0,00	0,00	63233
M120980 CSD-FACIS 1	Mission d'Assistance en Sécurité Incendie	17	01/07/17	360,85	0,00	30,67	0,00	391,52	391,52	63233
M120980 PCA 4 1	Marché Maîtrise d'Œuvre	6	30/06/16	27 657,69	0,00	2 350,90	0,00	30 008,59	30 008,59	60394
M120980 PCA 4 1	Marché Maîtrise d'Œuvre	7	30/06/16	13 828,84	0,00	1 175,45	0,00	15 004,29	15 004,29	60395
M120980 L'ATELIER ARCHITECTE NEW 1 RIB	Architecte	3	30/06/16	7 719,86	0,00	656,19	0,00	8 376,05	8 376,05	60394
M120980 L'ATELIER ARCHITECTE NEW 1 RIB	Architecte	4	30/06/16	3 859,16	0,00	328,03	0,00	4 187,19	4 187,19	60395
M120980 CSD-FACIS 1	Mission d'Assistance en Sécurité Incendie	3	30/06/16	721,69	0,00	61,34	0,00	783,03	783,03	60394

TABLEAU DES PRESTATIONS FACTUREES EN COURS DE PAIEMENTS

Page 1 sur 10

Code	Client	Description	Quantité	Date	Montant HT	TVA	Montant TTC	Montant TTC	Montant TTC	Montant TTC
F16.97814	SOCOTEC BR	Mission Contrôle Technique Aménagement Parking	1	12/09/16	2 500,00	0,00	2 500,00	0,00	2 500,00	61106
F16.97814	SOCOTEC BR	Mission Contrôle Technique Aménagement Parking	2	12/09/16	2 500,00	0,00	2 500,00	0,00	2 500,00	61107
F16.98599	ENJEA	Etat de Frais et Honoraires F P 16/411	1	18/11/16	50 000,00	0,00	4 250,00	0,00	54 250,00	62169
F16.97671	PCA 4	Note de Frais n° 01-411 du 30/05/2016 de G. Margeat & H. Dupont-Atelier de	1	30/05/16	5 257,63	0,00	0,00	0,00	5 257,63	61108
F16.97757	PERFORMANCE PARTNER	Reprise d'Etudes-Mission D'étude et de Conseil	1	26/08/16	12 737,50	0,00	0,00	0,00	12 737,50	61278
F16.97926	CSD-FACES	Frais de Déplacement de 5 Journeés 30/06/2016 Selon Facture n° 7226/16	1	18/07/16	2 815,23	0,00	0,00	0,00	2 815,23	60570
F16.98210	ACC-S	Mise au Point du Projet Parking et des Accés	1	06/07/16	2 400,00	0,00	204,00	0,00	2 604,00	61325
F17.98631	SOLUTIONS CONSEILS	Reprise et Maj Dossier Esp-Etude Sécurité et Sécurité Publique	1	01/01/17	7 380,00	0,00	627,30	0,00	8 007,30	62569

TABLEAU DES PRESTATIONS FACTUREES EN COURS DE PAIEMENTS - BUREAU - CRAC 2016

Page 2 sur 10

Code	Client	Description	Quantité	Date	Montant HT	TVA	Montant TTC	Montant TTC	Montant TTC	Montant TTC
F16.97770	SEGC	Reprise d'Etude-Mission G2 App sur Lot 07 (Toit)	1	01/07/16	13 220,00	0,00	1 123,70	0,00	14 343,70	60523
F16.97895	CARTOHE	Impression Numérique Recto "Exposition Pole Ocean"	1	26/07/16	18 376,00	0,00	1 561,96	0,00	19 937,96	60452
F16.98399	STAGE OI	Location Ecran de Jour Grand Format	1	26/07/16	1 782,00	0,00	151,47	0,00	1 933,47	61507

TABLEAU DES PRESTATIONS FACTUREES EN COURS DE PAIEMENTS - BUREAU - CRAC 2016

Page 3 sur 10

Code	Client	Description	Quantité	Date	Montant HT	TVA	Montant TTC	Montant TTC	Montant TTC	Montant TTC
F17.98842	DU RIVAU	Flote de Frais Amélie du Rivau, Voyage 26/04/16 au 01/05/2016	1	01/01/17	3 530,32	0,00	300,08	0,00	3 830,40	62760
F16.97473	DU RIVAU	Mise à Jour Dossier Cdac Selon Facture n° 2661/Adr	1	25/04/16	6 250,00	0,00	531,25	0,00	6 781,25	59694
F16.97473	DU RIVAU	Mise à Jour Dossier Cdac Selon Facture n° 2661/Adr	2	01/01/17	6 250,00	0,00	531,25	0,00	6 781,25	62583
F16.98129	ACC-S	Actualisation de l'Etude Trafic Réalisée en 2013	1	02/08/16	16 150,00	0,00	1 372,75	0,00	17 522,75	61063
F16.98129	ACC-S	Actualisation de l'Etude Trafic Réalisée en 2013	2	08/09/16	2 850,00	0,00	242,25	0,00	3 092,25	61328

Total cumulé des prestations facturées au 31/12/2016 : 2 626 371,55 (arrondi à 2 626 371 € HT)

Signé électroniquement par :
Le Maire
02/03/2018



Gilbert ANNETTE